

PODPORA MANUÁL SOCIÁLNÍHO PODNIKÁNÍ



evropský
sociální
fond v ČR



EVROPSKÁ UNIE



OPERAČNÍ PROGRAM
LIDSKÉ ZDROJE
A ZAMĚSTNANOST

PODPORUJEME
VAŠI BUDOUCNOST
www.esfcr.cz

Obsah

1 Úvod	4
2 Definice a charakteristika sociálního podnikání	6
3 Zakládáme sociální podnik	10
4 Význam spolupráce a síťování	14
5 Finanční zdroje pro sociální podnikání	16
6 Možné právní formy sociálního podniku	26
7 Legislativní podmínky pro podporu sociálního podnikání	30
8 Zdroje informací	32
9 Přílohy	34



PODPORA MANUÁL SOCIÁLNÍHO PODNIKÁNÍ



Publikaci vydala v rámci projektu „Rodina a zaměstnání – inovace pro venkov“ (OP LZZ) v roce 2014 MAS Sdružení Růže, z.s. (<http://mas.sdruzeni.ruze.cz>).

Text zpracovali: RNDr. Zuzana Guthová, Ing. Jan Nový

Supervize: PhDr. Ing. Petra Francová, Steve Garrett

Grafické zpracování: Pavel Jaloševský

Počet výtisků: 500 ks



Podnikání je příležitostí k růstu. Pokud je však spojené s úsilím o sociální spravedlnost, může přinášet namísto růstu rozvoj nebývalých kvalit.

Velká Británie je považována za světového lídra v oblasti sociálního podnikání. Sociální podnikání je zde nejen cestou k řešení sociálních problémů, nebo k zlepšení životních šancí lidí na okraji společnosti, ale i k ochraně životního prostředí.

Byli jsme proto velice rádi, když se nám podařilo najít vhodného partnera ve Walesu a připravit s ním projekt na podporu sociálního podnikání v našem regionu. Vedle výměny zkušeností bylo cílem projektu sestavení jednoduché metodiky k založení sociálního podniku.

Během trvání projektu se však na trhu objevilo hned několik podobných publikací. Společnost P3 – People, Planet, Profit, o.p.s. vydala publikace „**Jak založit sociální podnik**“ a „**Sociální podnikání v České republice a v zahraničí**“ (ke stažení: <http://www.ceske-socialni-podnikani.cz/cz/ke-stazeni/studie-a-publikace>), a spolek Inovation Tank připravil publikaci „Rozjed' to!, aneb Jak začít společensky prospěšné podnikání“ (ke stažení: http://www.mas-sluknovsko.cz/pict/fotogalerie/soc_podnikani_luzan/Socialni%20podnikani_web.pdf).

Rozhodli jsme se tedy více reflektovat současnou situaci, kdy na jedné straně Nový občanský zákoník upravuje právní formy organizací a firem a na druhé straně jsou připraveny nové operační programy pro období let 2014 – 2020 (23), které přináší mnoho příležitostí pro zakládání i rozvoj sociálního podniků.

Tam, kde se nabízí finanční podpora, je však třeba stanovit, na jaké účely a pro koho je určena. Proto se také připravuje nový zákon o sociálním podnikání, který jasně vymezí definici sociálního podnikání.

V závěru publikace přinášíme několik příkladů zajímavých firem (sociálně i společensky prospěšných), se kterými jsme se setkali v našem regionu na jihu Čech i na našich cestách do Walesu.

Kdo jsme:

Novohradská občanská společnost o. s.



Nositelem projektu: „Rodina a zaměstnání – inovace pro venkov“, rámci kterého vznikla tato publikace, je Novohradská občanská společnost o. s. (logo). Společnost byla založena v roce 1999 a od počátku jeho existence se jeho cílem stala snaha realizovat projekty a akce, které svým obsahem posilují socioekonomickou stabilitu venkovského prostoru a rozvíjejí kulturní, společenský a sportovní život v oblasti Novohradských hor. Spolu s tím je však vždy kladen důraz i na způsob realizace těchto projektů a akcí. Cílem zde od počátku byla široká spolupráce s dalšími občany, nestátními neziskovými organizacemi a spolky, s podnikatelskými subjekty a s místní samosprávou. Díky takto vzniklým „realizačním týmům“ se sdružení snaží posilovat občanskou společnost.

Město Nové Hrady.

Druhým partnerem projektu je Město Nové Hrady. Město získalo v roce 2014



ocenění za prvenství v soutěži Obec přátelská rodině. Toto ocenění svědčí o dlouhodobé podpoře kvality života všech skupin obyvatel města. Díky projektu se město orientuje i na podporu sociálního podnikání ve svém správním území.

Místní akční skupina Sdružení Růže, o.s.



Spolek byl založen v roce 2004 s cílem koordinovat rozvoj venkovského území, které je vymezeno mikroregionem Sdružení Růže. Členy MAS jsou jak představitelé obcí a nestátních neziskových organizací, tak i podnikatelé a další aktivní obyvatelé regionu Sdružení Růže. V současnosti má organizace 46 členů a působí na území 26 obcí s více než 30 tisíci obyvatel. Území působnosti MAS se rozkládá jihovýchodně od Českých Budějovic až po hranici s Rakouskem. Podstatnou část území tvoří Novohradské hory a jejich podhůří. Cílem MAS je podporovat různými způsoby harmonický rozvoj regionu.

Definice a charakteristika sociálního podnikání



Na začátku bude dobré si blíže vymežit často používané pojmy v souvislosti s daným tématem:

Sociální ekonomika (nebo také sociální podnikání) je charakterizovaná jako souhrn místních aktivit, jejichž cílem je zvýšit zaměstnanost v místních podmínkách anebo uspokojit další potřeby a cíle komunity v oblasti ekonomického, sociálního, kulturního a environmentálního rozvoje (*Bednáriková, Francová, 2011*).

Sociální podnikání jsou podnikatelské aktivity prospívající společnosti a životnímu prostředí. Sociální podnikání hraje důležitou roli v místním rozvoji a často vytváří pracovní příležitosti pro osoby se zdravotním, sociálním nebo kulturním znevýhodněním. Zisk je z větší části použitý pro další rozvoj sociálního podniku. Pro sociální podnik je stejně důležité dosahování zisku jako zvýšení veřejného prospěchu. (*Bednáriková, Francová, 2011*).

„Sociální podnik“ není vymezen žádnou konkrétní právní formou, je to spíše sousloví používané k popisu firmy, naplňující veřejně prospěšné cíle, které jsou formulovány v zakládacích dokumentech. Firma vzniká, i se rozvíjí na konceptu tzv. trojího prospěchu – ekonomického, sociálního a environmentálního. Sociálním podnikem může být i fyzická osoba, pokud má alespoň jednoho zaměstnance.

Připravovaný zákon o sociálním podnikání¹ v době dokončení této metodiky nebyl k dispozici, protože se na jeho podobě v té době teprve pracovalo a probíhala jednání pracovní a koordinační skupiny. Následující informace zachycují stav diskuzí v době těsně před vydáním metodiky a výslednou podobu věcného záměru nešlo předjímat.

¹ věcný záměr zákona bude předložen v 2. čtvrtletí 2015, uvedení v platnost má být podle legislativního plánu vlády od ledna 2017)

Zákon je zatím navrhován tak, aby definoval sociální podnik, jehož zvláštním druhem je integrační sociální podnik. Veřejně prospěšným cílem integračního sociálního podniku je zaměstnávání a sociální začleňování osob znevýhodněných na trhu práce. Tento cíl je formulován v základacích dokumentech. Vzniká a rozvíjí se rovněž na konceptu tzv. trojího prospěchu – ekonomického, sociálního a environmentálního.

Předkladatel zákona, kterým je ministr pro lidská práva, zvažuje předložení dvou variant, jak vymezit sociální podniky pro účely zákona. První variantou jsou sociální podniky s podnikatelskou činností v hlavní činnosti, takže z neziskových právních forem by do ní patřil pouze ústav. Druhou variantou jsou dva typy sociálních podniků – podniky s podnikatelskou činností v hlavní činnosti a podniky s podnikatelskou činností ve vedlejší činnosti, kam by spadaly neziskové právní formy. Pro nestátní neziskové organizace, které by podnikaly v rámci své vedlejší činnosti, by platilo méně definičních znaků a nižší procento tržeb z prodeje výrobků a/nebo služeb.

To, jakými znaky bude sociální podnik vymezen, je v době přípravy této publikace předmětem jednání. Kromě toho, že v průběhu přípravy věcného

záměru dochází k úpravám a je třeba najít shodu mezi předkladateli, může dojít ke změnám na základě podnětů legislativců.

- ✘ Při přípravě zákona se vycházelo z následujících definičních znaků sociálního podniku: veřejně prospěšný cíl je formulován v základacích dokumentech a je naplňován prostřednictvím konkrétních aktivit
- ✘ zaměstnanci a/nebo členové jsou pravidelně a systematicky informováni o chodu podniku, výsledcích hospodaření a naplňování veřejně prospěšných cílů
- ✘ více než 50 % zisku je reinvestováno do rozvoje sociálního podniku a/nebo naplňování deklarovaných veřejně prospěšných cílů a informace o distribuci a využití zisku je veřejně dostupná
- ✘ řízení podniku je nezávislé na externím zřizovateli a vlastníkovi
- ✘ tržby z prodeje výrobků a/nebo služeb tvoří alespoň 50 % z celkových výnosů (první dva roky jen 30 %)

- ✘ podnik je schopen zvládat ekonomická rizika
- ✘ podnik má formulované zásady environmentálně šetrného úřadování a provozu a naplňuje je v praxi
- ✘ podnik komunikuje a spolupracuje s místními aktéry.

Pro integrační sociální podniky navíc pak tyto:

- ✘ veřejně prospěšný cíl zaměstnávání a sociálního začleňování osob znevýhodněných na trhu práce formulován v zakládacích dokumentech
- ✘ podíl osob znevýhodněných skupin tvoří více než 30 % zaměstnanců a tyto informace jsou veřejně dostupné
- ✘ zaměstnancům ze znevýhodněných skupin je poskytována podpora zohledňující jejich specifické potřeby

„Sociální družstvo“ je v současné době jedinou uzákoněnou formou sociálního podniku (Zák. č. 90/2012 Sb., §758 – §773). Z definice se jedná o družstvo, „...které soustavně vyvíjí obecně prospěšné činnosti směřující na podporu sociální soudržnosti za účelem uplatnění potenciálně

znevýhodněných skupin obyvatel na trhu práce, na zvýšení zaměstnanosti v místních podmínkách, nebo na naplnění potřeb a cílů komunity v oblasti ekonomického, sociálního, kulturního a trvale udržitelného rozvoje“.

Sociální družstvo má ze zákona řadu omezení a zatím žádné výhody, předpokládá se však, že tyto relativní nevýhody budou výhledově kompenzovány zvýhodněním na trhu práce a v podpoře státu. S touto relativně novou právní formou nejsou zatím žádné větší zkušenosti.

Vedle termínu sociálního podniku či sociálního podnikání se setkáváme i s termínem **„společenská odpovědnost firem“**. Ačkoliv je chápána a prezentována jako projev sociální odpovědnosti, nemůže být za sociální podnikání považována. Účelem společenské odpovědnosti firmy je především posílení pozice podniku, kdy cílem je dosahování lepšího image, a to prostřednictvím celé řady dobrovolných nástrojů, jako je například sponzoring, sociální investování, ochrana životního prostředí nad rámec zákonných norem apod. (Nový, 2014).

Rozdíl mezi společenskou odpovědností firem a sociálním podnikáním spočívá v cílech a prostředcích k jejich dosažení. Zatímco u sociálních

podniků je sociální prospěch cílem a zároveň účelem jejich existence, v případě společenské odpovědnosti je sociální prospěch prostředkem k získání nějaké výhody, většímu přijetí veřejností nebo lepšího jména podniku.

Sociální podnikání usiluje o propojení generování zisku a sociálních cílů. Rovnováha obou účelů může být velmi křehká, protože jsou ve vzájemné opozici. Dosahování zisku se odehrává v prostředí tržní soutěže, kde sociální ohledy zvyšují náklady anebo snižují výnosy. V důsledku toho klesá efektivnost sociálního podniku v porovnání s ostatními konkurujícími podniky, které se takto nechovají. Sociální podnik často dosahuje nižší produktivity práce, protože zaměstnává osoby znevýhodněné na trhu práce, které svým výkonem nemohou konkurovat zdravým či kvalifikovaným pracovníkům., Takové chování v konkurenčním prostředí trhu snižuje ekonomickou efektivnost podnikání a znevýhodňuje sociální podnik v soutěži s ostatními tržně orientovanými subjekty.

Sociální podnik může někdy, když prodává své výrobky či služby osobám znevýhodněným jít pod tržní cenu, ale pouze u omezené části své produkce, pokud je schopen tyto nižší příjmy kompenzovat vyšší marží v jiné části své produkce.





Jak vlastně vzniká sociální podnik?

Dá se říci, že existuje více cest. Jednou z nich je transformace původně jinak zaměřeného subjektu na sociální podnik. Může se stát, že podnikatelský subjekt zaměřený původně výhradně na zisk postupně začne sledovat i jiné cíle, nebo že nestátní nezisková organizace hledá cestu, jak (formou vedlejší činnosti) podpořit udržitelnost svých společensky prospěšných aktivit. Toto rozhodnutí by mělo být provázeno veřejnou deklarací formou změny poslání v základních dokumentech podle typu zvolené právní formy sociálního podniku.

Nový sociální podnik vzniká zpravidla z potřeby naplnit nějaký sociální (nebo jinak společensky prospěšný) účel formou udržitelného podnikání.

Aby sociální podnikání bylo „zdravé“ a udržitelné,

není možné soustředit se pouze na sociální cíle. Podnikání musí především vydělávat. Je proto třeba pečlivě zvážit, v jakém rozsahu je možné sociálních cílů dosahovat, aniž by byla ohrožena

sama podstata podnikání. Je třeba si se zaměstnanci, popřípadě klienty poskytovaných služeb ujasnit, co je a co už není možné. Sociální podnik nemůže být charitou. Ta pracuje na jiných principech. Pokud je to možné, je vhodné všechny zainteresované zatahovat do rozhodovacích procesů. To může také sociálnímu podniku pomáhat s rozvojem lidských zdrojů.

Podnikatelský plán

Pro každý podnikatelský subjekt (nejen sociální) je zásadním krokem vytvoření podnikatelského plánu. Je třeba důkladně promyslet především tyto otázky:

- » Čeho chceme dosáhnout?
- » Je právě podnikání tou pravou cestou k vytčenému cíli?
- » V čem budete podnikat?
- » Kdo bude kupovat vaše zboží nebo služby?
- » Kdo bude podnik řídit?

- » Kdo z toho bude mít prospěch?
- » Dokážete podnik popsat jednoduše a uceleně?
- » Co je dlouhodobým účelem vašeho podnikání?
- » Čím bude vaše firma jiná?
- » Jak bude vypadat za 5 let?

Kladete-li důraz na sociální účel podnikání, je třeba zvážit také tyto otázky:

- » Jaký problém se snažíte vyřešit?
- » Komu přesně chcete pomoci?
- » Jak se liší nebo čím je nový váš přístup k řešení tohoto problému?

V každém případě by podnikatelský plán měl být stručný a jasný. Rozsahem by neměl překročit 20 stran.

Kdo to všechno zaplatí?

Tato otázka je často širší než jen kolik zboží a služeb se prodá. Možná, že tržby pokryjí jen část nákladů, možná bude potřeba získat nějaké dotace nebo sponzory, zejména při zakládání podniku. Udržitelné sociální podnikání by mělo generovat dostatek financí a nemělo by být závislé na

vnějších zdrojích dlouhodobě. O možných finančních podporách viz kapitola Finanční zdroje pro sociální podnikání).

V čem budeme podnikat?

Je důležité dobře si rozmyslet zaměření podnikání. Najít skulinu na trhu není snadné a vyžaduje to často důkladnou analýzu potřeb a příležitostí. Konkurenci je možno se do určité míry vyhnout, přijdeme-li s něčím novým, inovativním, popřípadě, pokud budeme mít předem jistý určitý odběr služeb nebo zboží. Proto je dobré se spojit při hledání zaměření podniku třeba i s výzkumnými pracovišti, s veřejnou správou, profesními svazy apod.

K hledání nových podnikatelských příležitostí na místním trhu může posloužit i metoda „Plugging the leaks“ (www.pluggingtheleaks.org), kterou využívá k podpoře místní ekonomiky organizace PLANED z Walesu. Součástí metody je právě hledání nových příležitostí pro místní podnikání, které omezí odliv peněz z komunity (na úrovni obce, regionu apod.). Více o metodě v příloze č.1.

Kdo podnik vede a kdo ho řídí?

Rozhodnete-li se založit sociální podnik jako právnickou osobu, bude třeba nastavit dobře

mechanismy vedení a řízení organizace. Rozdíl mezi vedením a řízením je možno si uvědomit na příkladu státu: vláda vede určitou politiku, nebo-li udává směr, co a proč dělat, a ministerstva řízená ministrem jí konkrétními činy naplňují.

Stejně tak výbor spolku, správní rada společnosti nebo představenstvo firmy udává směr a cíle (vede) a ředitel nebo manažer pak řídí práci tak, aby cílů bylo dosaženo.

Výběr lidí do vedení i řízení podniku je klíčové pro úspěšné plnění cílů. Lidé ve vedení by měli mít zkušenosti, znalosti, dobré kontakty. Jaké dovednosti jsou pro vedení (nejen) sociálního podniku klíčové? Jsou to dovednosti z těchto oblastí:

Finanční oblast

Pro vedení firmy jsou důležité dovednosti z finanční sféry, znalost rozpočtování, účetnictví, možných zdrojů financování i tvorby cash flow.

Zkušenosti uživatelů

Důležité je ve vedení firmy mít i někoho z uživatelů služeb, nebo zákazníků, na které je působení firmy zaměřeno.

Lidské zdroje

Vhodné je mít také někoho, kdo umí pracovat s lidmi, poradí s problémy se zaměstnanci, dokáže také podpořit morálku a nadšení managementu podniku

Public relation

Někdo by se měl dobře orientovat v oblasti práce s veřejností, s potenciálními zákazníky i dárci

Management organizace

V týmu má své místo i někdo, kdo dokáže zhodnotit rozvoj organizace a to, jak je řízena i vedena.

Zastoupení různorodých kreativních a zkušených lidí ve vedení je velkou podporou výkonnému manažerovi nebo-li řediteli firmy.

Kde hledat pomoc nebo radu?

S žádostí o pomoc s tvorbou podnikatelského plánu je možné se v Jihočeském kraji obrátit na Jihočeskou hospodářskou komoru (JHK), která poskytuje konzultace a pomoc začínajícím podnikatelům z našeho regionu (www.jhk.cz) nebo přímo informační místo pro podnikatele (<http://inmp.komora.cz/>). JHK nabízí také konzultace k zahájení podnikatelské činnosti, k zajištění

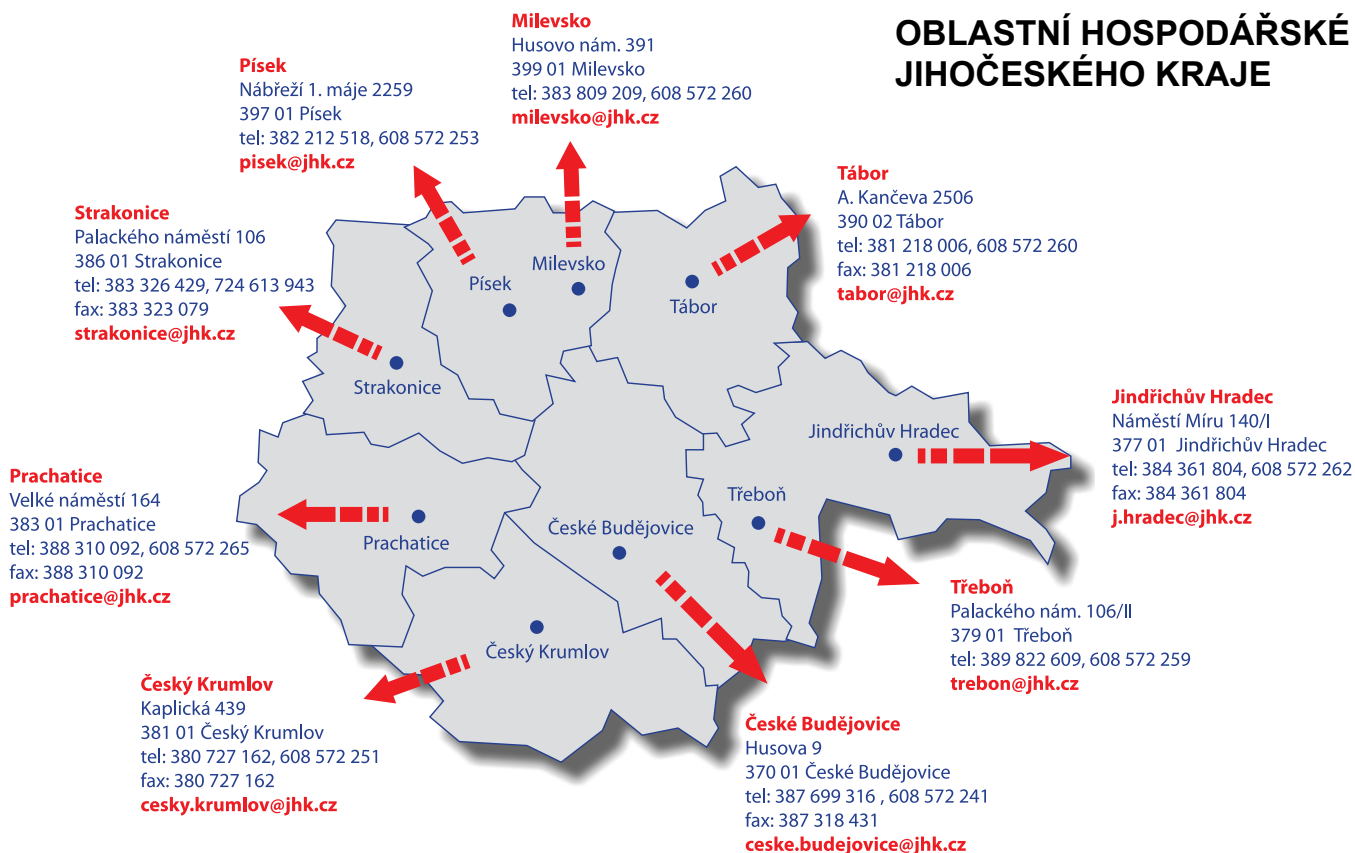
financování podnikání i k dotačním programům z evropských, národních i regionálních zdrojů.

Bezplatnou pomoc je možné hledat u konzultantů a expertů MPSV pro sociální podnikání. Na komerční bázi nabízí pomoc společnost P3 - People, Planet, Profit, o.p.s., pro začínající i již fungující sociální podniky. Kontakty je možné

najít třeba prostřednictvím internetových stránek www.ceske-socialni-podnikani.cz.

Na podporu zahájení sociálního, neboli společensky prospěšného podnikání existuje také e-learningový kurz – „Jak na to“: <http://elearning.spolecenskyprospesnepodnikani.cz/www/index.php>

OBLASTNÍ HOSPODÁŘSKÉ KOMORY JIHOČESKÉHO KRAJE



4 Význam spolupráce a síťování

Významnou součástí sociálního podnikání je budování sociálního kapitálu, rozvoj spolupráce s dalšími sociálními podniky a vzájemná podpora. Vzájemná spolupráce je důležitá nejen pro výměnu služeb a zboží, ale zejména zkušeností. Je důležitá také pro získávání aktuálních informací o možnostech finanční i jiné podpory. Spolupráce sociálních podniků a sociálních podnikatelů může být výhodná také pro prosazování společných zájmů a propagaci myšlenky sociálního podnikání jako takové.

Nejčastějšími důvody, proč sociální podniky spolupracují navzájem nebo navazují partnerství s dalšími subjekty, jsou:

- ✘ zájem o rozšíření kapacity své organizace
- ✘ zájem o sdílení prostor, vybavení nebo know how
- ✘ zájem o sdílení možného rizika spojeného s podnikáním

- ✘ zájem o získání nových dovedností ve škále od pracovních až po manažerské
- ✘ zájem o vzájemně výhodné obchody z důvodů hodnotové blízkosti, které lze využít i v marketingu
- ✘ možnost ucházet se o větší zakázky.



Partnerství představuje jednoznačnou výhodu pro všechny zapojené, zejména jsou-li role partnerů jasně vymezené. Pak partneři sdílí zpravidla jak výhody, tak i rizika s partnerstvím spojená, existuje mezi nimi vzájemná důvěra a respekt. Optimální je, pokud partneři sdílí společné hodnoty.

Podpoře sociálního podnikání a síťování sociálních podniků se v České republice věnuje TESSEA, nebo-li Tematická síť pro sociální ekonomiku. TESSEA sdružuje jednotlivce, podnikatele, nestátní neziskové organizace, vysoké školy a další instituce, které spojuje společný zájem, jímž je prosazování sociální ekonomiky a sociálního podnikání do povědomí veřejnosti.

TESSEA podporuje vznik nástrojů a ekosystému pro podporu sociálního podnikání.

Kompletní informace o českém sociálním podnikání je možné získat na stejnojmenném webu, kde je zveřejněn i adresář zapojených podniků, příklady dobré praxe z ČR i zahraničí, užitečné kontakty na poradce, konzultanty a ambasadory (www.ceske-socialni-podnikani.cz).



5 Finanční zdroje pro sociální podnikání



Sociální podniky jsou na běžném trhu práce oproti obdobným podnikům v určité konkurenční nevýhodě, protože zaměstnávají osoby s nižší výkonností. Tyto podniky a organizace zpravidla vyplňují nějakou nedostatečnost soukromého či veřejného sektoru, takže je veřejným zájmem podpora jejich fungování z veřejných zdrojů.

Kde začít?

Pokud zakládáte sociální podnik nebo zvažujete jeho rozvoj, budete potřebovat peníze. Existuje více možností. Záleží také na tom, k čemu peníze potřebujete. Časté jsou žádosti o dotace na rozjezd sociálního podnikání. Jedná se většinou o investiční dotace na nákup vybavení, úpravy prostor apod. Další možností je rozšíření aktivit už stávajícího podniku, nebo neinvestiční dotace na vzdělávání zaměstnanců či jiné aktivity vedoucí k větší soběstačnosti a finanční udržitelnosti podniku.

Pro poskytovatele finanční podpory či půjčky bude důležitý hlavně váš podnikatelský plán a kapacita managementu ho realizovat, právní forma podniku a v neposlední řadě suma, kterou požadujete

Dejte o sobě vědět

Pro případné dárcy, sponzory a další podporovatele je důležité, aby sociální podnik byl dobře čitelný, transparentní, měl jasné, srozumitelné a dobře prezentované poslání. Proto je důležitá a vhodná spolupráce s médii a zviditelňování se nejen na místní úrovni. To je také předpokladem získání důvěry případných dárců. Je možné prezentovat příběhy lidí, kterým sociální podnik pomáhá, pochlubit se úspěchy, kterých dosáhl.

Jak napsat správně žádost

Jednou z možností jak financovat sociální podnik (v různých fázích rozvoje) je zažádat o dotaci. Zpravidla je ale více žadatelů, než prostředků

k rozdělení. Každý donátor chce za své peníze „hodně muziky“ a konkurence žadatelů zvolna narůstá. Jak tedy zvýšit pravděpodobnost, že právě vaše žádost bude podpořena?

Je vhodné sestavit si fundraisingový plán tedy plán kolik, kde, jakým způsobem a na co bude třeba získat prostředky.

Dále je nutný reálný rozpočet zahrnující všechny náklady, včetně organizačních a režijních.

Důležité je, aby posláním podniku bylo v žádosti zmíněno a vhodně propojeno s plánovaným podnikáním.

Nový sociální podnik potřebuje dobře a důvěryhodně zdůvodnit svoji existenci a doložit případnou udržitelnost. Je dobré předložit proto statistická data, která záměr podporují, nabídnout osobní příběh, a vysvětlit, kde a v čem selhává trh a proč je třeba založit nový sociální podnik.

Nezbytné je dobře popsat výstupy projektu a jeho výsledky. Výstupem může být nákup nových šicích strojů a vybavení prodejny, výsledkem pak třeba vytvoření tří nových pracovních míst.

Ačkoliv existuje mnoho poradenských firem, které vám žádost na klíč zpracují, je lepší pokusit se o to sami. Jen tak se do žádosti dostanou myšlenky, které tam mít chcete. Je dobré investovat čas i peníze do kurzu přípravy projektové žádosti a podnikatelského plánu. I sepsání žádosti „na klíč“ zabere zadavateli spoustu času. Vhodným způsobem je kombinace vlastní práce na žádosti a podnikatelském plánu s podporou poradenské firmy.

Evropské fondy

Prioritními oblastmi evropské integrační politiky pro programové období 2014 – 2020 jsou podpora zaměstnanosti a snižování chudoby. Proto se téma sociálního podnikání objevuje v programových materiálech hned několika ministerstev. Objevuje se i v operačních programech, ze kterých je možné čerpat dotace.

Explicitně je podpora sociálního podnikání stanovena v operačním programu Zaměstnanost (OPZ) a v Integrovaném regionálním operačním programu (IROP). Zmínku o podpoře sociálního podnikání najdeme i v operačním programu Podnikání a inovace pro konkurenceschopnost.

Podpora z IROP bude zaměřena na investiční projekty. V rámci prioritní osy 2: Zkvalitnění veřejných služeb a podmínek života pro obyvatele regionů, bude sociální podnikání podporováno v rámci specifického cíle 2.2. „Vznik nových a rozvoj existujících podnikatelských aktivit v oblasti sociálního podnikání“, který zahrnuje výstavbu, rekonstrukci, rozšíření i vybavení sociálních podniků.

Příjemci dotace zde budou moci být OSVČ, malé a střední podniky, obce, organizace zakládané nebo zřizované obcemi, dobrovolné svazky obcí, organizace zakládané nebo zřizované dobrovolnými svazky obcí, nestátní neziskové organizace.

Cílové území: území všech krajů ČR s výjimkou území hl. m. Prahy.

Specifická kritéria přijatelnosti pro žádosti budou

Sociální prospěch: podnik musí přispívat k podpoře sociálního začleňování, min. 30 % zaměstnanců z celkového počtu zaměstnanců sociálního podniku musí pocházet z cílových skupin, vztahy v sociálním podniku by měly směřovat k maximálnímu zapojení pracovníků do rozhodování.

Ekonomický prospěch: zisk je používán přednostně

pro rozvoj sociálního podniku.

Environmentální a místní prospěch: projekt směřuje k uspokojování přednostně místních potřeb a využití přednostně místních zdrojů, zohledňuje i jiné environmentální aspekty.

Cílové skupiny, které budou mít z projektu užitek, jsou: osoby s nízkou kvalifikací, osoby starší 55 let, osoby se zdravotním postižením, matky s malými dětmi, absolventi, obyvatelé sociálně vyloučených lokalit a etnické menšiny, zejména Romové.

Podpora z OPZ bude zaměřena naopak na projekty neinvestičního charakteru. V rámci prioritní osy 2 Sociální začleňování a boj s chudobou, bude sociální podnikání podporováno v rámci specifického cíle 2.1.2. „Rozvoj sektoru sociální ekonomiky“. Věcně je tento cíl specifikován jako podpora vzniku nových a rozvoje stávajících podnikatelských aktivit v oblasti sociálního podnikání, zavedení systému podpory startu, rozvoje a udržitelnosti sociálních podniků, dále pro vzdělávání osob sociálně vyloučených a osob ohrožených sociálním vyloučením na trhu práce s cílem podpory vzniku nových podnikatelských aktivit zaměřených na sociální podnikání apod.

Zde budou moci být příjemci dotace poskytovatelé

služeb, kraje, obce a jimi zřizované organizace, svazky obcí, OSS, NNO, zaměstnavatelé, školy a školská zařízení, výzkumné a vzdělávací instituce.

Cílové území: celé území ČR, některé aktivity plánované především na sociálně vyloučené lokality.

Podpora z OP PIK bude řešena např. bonifikací projektů, jejichž realizací budou vytvořena nová pracovní místa a zaměstnání občané ze znevýhodněných skupin. Tato podpora je zmíněna v souvislosti s prioritní osou č. 2 „Rozvoj infrastruktury a služeb podporujících podnikání ve znalostní ekonomice a internacionalizace podnikání“.

Určitou příležitostí pro rozvoj sociálního podnikání ve venkovských oblastech představuje i **Program rozvoje venkova**. Podpora sociálního začleňování a snižování chudoby je jednou z jeho šesti priorit.

Tato priorita reflektuje potřebu stabilizace venkovského obyvatelstva prostřednictvím zajištění pracovních příležitostí. Míra zaměstnanosti na venkově je nízká a proto je část podpory z PRV směřována do investic na založení nebo rozvoj nezemědělských činností zahrnující i agroturistiku, výrobu biopaliv atd., zejména pokud vytvářejí pracovní místa.

Příjemci dotace může být zemědělský podnikatel, školní i státní podnik, s výjimkou organizace producentů dle čl. 152 (producenti mléka)

Z hlediska podpory zaměstnanosti jsou významná tato opatření:

6.4 Podpora investice na založení nebo rozvoj nezemědělských činností (včetně agroturistiky)

8.6. Podpora investic do lesnických technologií a zpracování lesnických produktů, jejich mobilizace a uvádění na trh.

Multiplikační efekt pro rozvoj zaměstnanosti mohou mít projekty posilující místní ekonomiku zejména v rámci opatření Spolupráce:

16.3. Spolupráce mezi malými hospodářskými subjekty při organizování společných pracovních procesů a sdílení zařízení a zdrojů a pro rozvoj služeb v cestovním ruchu

16.4. Podpora horizontální a vertikální spolupráce mezi účastníky dodavatelských řetězců k vytvoření a rozvoji krátkých dodavatelských řetězců a místních trhů a propagačních činností v místním kontextu, které souvisí s rozvojem krátkých dodavatelských řetězců a trhů

16.6. Podpora horizontální a vertikální spolupráce mezi účastníky dodavatelských řetězců v rámci udržitelného zajišťování biomasy pro výrobu energie v průmyslových procesech

U projektů spolupráce může být příjemcem dotace vedle zemědělského podnikatele také obec nebo nestátní nezisková organizace.

Z OPZ, IROP i PRV budou moci žadatelé žádat přímo i prostřednictvím místních akčních skupin, pokud je podpora sociálního podnikání, popřípadě zaměstnanosti ve venkovských oblastech jejich prioritou.

Místní akční skupiny jsou nestátní neziskové organizace založené na principech místního partnerství mezi občany, nestátními neziskovými organizacemi, podnikateli a veřejnou správou. Cílem tohoto partnerství je rozvoj venkovského regionu prostřednictvím vlastní strategie CLLD (komunitně vedeného místního rozvoje). Na základě této strategie získává finanční zdroje na projekty žadatelů z území, které strategii naplňují.

MAS periodicky vypisují výzvy k předkládání žádostí o dotaci, o kterou se mohou ucházet žadatelé z území v působnosti dané MAS.

Prostorové rozmístění jednotlivých MAS na území Jihočeského kraje je uvedeno na www.nsmas.cz.

Informace o jednotlivých MAS i jejich strategiích rozvoje regionu pak lze dohledat prostřednictvím www.jihoceskemmas.cz.

Národní zdroje

Kromě těchto hlavních programů bude sociální podnikání podporováno i v rámci národních a regionálních programů. Zde doporučujeme být v kontaktu s hospodářskou komorou, která má přehled o možných aktuálních podporách a dotacích.

Dotace na zaměstnance

Ačkoliv je situace na trhu práce v Jihočeském kraji dlouhodobě nadprůměrně dobrá, nabízí ÚP široké spektrum podpor, které mohou využívat všichni zaměstnatelné včetně sociálních podniků.

» **Jsou to programy na zvýšení zaměstnanosti celorepublikové**

* V roce 2014 a 2015 je aktuální program „Záruky pro mládež“, jehož cílem je, aby každý mladý člověk ve věku 15 - 24 let dostal nabídku zaměstnání nebo dalšího vzdělávání do čtyř měsíců poté, co se stal nezaměstnaným

» **Nebo regionální**

- * „Vzdělávejte se pro růst v Jč. kraji II“ – zaměřený na posílení ekonomického růstu firem v Jihočeském kraji, které překonaly období poklesu či stagnace. Podporována je tvorba nových pracovních míst.
- * „Odborné praxe pro mladé do 30 let v Jč. Kraji“ – podpora vstupu na otevřený pracovní trh mladým lidem (uchazečům o zaměstnání) ve věku do 30 let
- * „Dobrá práce v Jč. Kraji“ – rozvoj osob cílové skupiny (45+, dlouhodobě evidovaní uchazeči o zaměstnání), který umožní návrat na trh práce.

Tyto programy se každoročně obměňují, je třeba se na místně příslušném ÚP informovat o aktuální nabídce.

Stálým programem Úřadu práce je finanční podpora zaměstnávání osob dlouhodobě nezaměstnaných těmito formami:

- ✘ **Veřejně prospěšné práce** – je časově omezená forma pracovní příležitosti spočívající zejména v údržbě veřejných prostranství, zaměstnavateli je poskytován měsíčně příspěvek na mzdové náklady.
- ✘ **Společensky účelná pracovní místa** - jsou

pracovní místa vymezována v profesích zpravidla odbornějšího charakteru, zaměstnavateli je poskytován měsíčně příspěvek na mzdové náklady.

- ✘ **Místa zřízená uchazeči pro výkon samostatně výdělečné činnosti** – jsou nástroj aktivní politiky zaměstnanosti zaměřený na podporu uchazečů o zaměstnání, kteří se rozhodli pro výkon samostatně výdělečné činnosti. Částku v řádu několika desítek tisíc Kč dostávají jako příspěvek na rozjezd svého prvního (!) podnikání.
- ✘ **Rekvalifikace a poradenství** – mají za cíl umožnit nezaměstnaným získání nové nebo rozšíření dosavadní kvalifikace. Zvláštním druhem jsou tzv. „zvolené rekvalifikace (http://portal.mpsv.cz/upcr/kp/vys/poradenstvi_a_rekvalifikace/priloha3.pdf).

Přes úřad práce je možno čerpat také **příspěvek na zaměstnání osob se zdravotním postižením**. Příspěvek je poskytován ve výši 75 % skutečně vynaložených mzdových nákladů na zdravotně postiženého zaměstnance (max. 8000 Kč měsíčně) zaměstnaného na vyhrazeném chráněném pracovním místě. Podmínkou pro poskytnutí příspěvku je, že zaměstnavatel zaměstnává více než 50 %

osob se zdravotním postižením z celkového počtu zaměstnanců.

Další podporou zaměstnávání zdravotně postižených je **příspěvek na zřízení chráněného pracovního místa**, popřípadě také **příspěvek na částečnou úhradu provozních nákladů na chráněné pracovní místo**

(viz též <http://ligavozick.skynet.cz/ip/prace.php?oblast=9000031>).

Nadace a firemní dárcovství

Podporu je možné získat i prostřednictvím četných českých i zahraničních nadací, jejichž podpora vychází zpravidla z jejich nadačního poslání. Zde je přehled několika v České republice působících nadací.

Ashoka (<http://czech.ashoka.org/kdo-jsme>)

Mezinárodní společnost Ashoka usiluje o společnost podle svého motta “Každý může změnit svět.” (Everyone A Changemaker). Ashoka podporuje jednotlivce, podnikatele i zástupce nestátních neziskových organizací kteří přinášejí inovativní, udržitelná a replikovatelná řešení společenských problémů na regionální i globální úrovni. Ashoka takové jedince vyhledává, finančně oceňuje a propojuje mezi sebou. Poskytuje jim společenskou

podporu, umožňuje síťování mezi nimi napříč celou Evropou.

UniCredit Foundation

(<https://www.unicreditfoundation.org/en.html>)

UniCredit Foundation je firemní nadace založená v roce 2003 s cílem přispívat na rozvoj solidarity a filantropie v komunitách a regionech, kde banka působí, obzvlášť v zemích, ve kterých je skupina UniCredit přítomná (20 zemí v Evropě a střední Asii). Prostřednictvím poskytování finančních prostředků a manažerských znalostí UniCredit Foundation podporuje projekty se širokým společenským dopadem a také aktivity realizované místními neziskovými organizacemi.

Česká spořitelna

(<http://www.csas.cz/banka/nav/o-nas/podpora-socialnich-podniku-d00016295>)

Vizí je usnadnit sociálním podnikům cestu od nápadu až po úspěšně zaběhnutý podnik. Kromě možnosti úvěrů jim nabízí i pravidelné vzdělávací semináře v rámci Akademie sociálního podnikání České spořitelny a podporuje i studentskou soutěž Social Impact Award. Mateřská společnost skupina Erste tuto oblast také intenzivně podporuje už od roku 2008 prostřednictvím své iniciativy good.bee.

Nadace Vodafone

[\(http://nadacevodafone.cz/programy/laborator/\)](http://nadacevodafone.cz/programy/laborator/)

Laboratoř Nadace Vodafone je akcelerační program pro nestátní neziskové organizace a sociální podniky, které využívají technologie pro pozitivní změny ve společnosti a mají ambici oslovit a získat řádově tisíce uživatelů. Tvůrci zajímavých společensky prospěšných nápadů si mohou v Laboratoři ověřit, zda jsou jejich vize životaschopné a zda si jejich technologická řešení najdou platící zákazníky.

ČSOB

<http://www.csob.cz/cz/Csob/O-CSOB/Spolecenska-odpovednost/odpovedne-podnikani/Stranky/CSOB-grantovy-program-stabilizace-socialnich-podniku.aspx>

ČSOB opakovaně vyhlašuje grantový program Stabilizace sociálních podniků, který je určen na podporu sociálního podnikání. Partnerem při realizaci je organizace P3 – People, Planet, Profit, o.p.s.

Skupina ČSOB podporuje Nadační fond pro podporu zaměstnávání osob se zdravotním postižením (NFOZP). Sociálním firmám nabízí možnost financování auditu, po jehož dokončení získají ty úspěšné licenci k užívání známky Práce postižených.

Více:

<http://www.csob.cz/cz/Csob/O-CSOB/Spolecenska-odpovednost/odpovedne-podnikani/Stranky/socialni-podnikani.aspx>

<http://www.pracepostizenych.cz/eshop>

<http://www.btci.cz/marketingove-strategie-obchodni-strategie-jak-zvysit-prodej,25.html>

Nadace Via

<http://www.nadacevia.cz/cz/granty-a-podpora/rozvoj-nno/lepsi-byznys-podpora-socialniho-podnikani-2014>

Program Lepší byznys: podpora sociálního podnikání. Program chce podpořit podnikatelské aktivity, které splňují kritéria sociálního podnikání a mají jasnou motivaci a potenciál přinést řešení společenských problémů. Nadace věří, že sociální podnikání by mělo být prospěšné jak podniku, tak zákazníkům a komunitě, ve které se sociální podnik nachází. V rámci programu podporuje nápady a záměry, které vnímají sociální podnikání v jeho širším pojetí (nezaměřují se např. pouze na oblast sociální práce). Program podpořila UniCredit Foundation a UniCredit Bank.

U Nadace Vodafone, Nadace VIA a ČSOB se jedná o kombinaci finanční podpory a poradenství.

Život má mít hloubku...Nadace OKD podporuje nestátní neziskové organizace, které pomáhají potřebným, zlepšují úroveň sociální péče, volnočasových aktivit i životního prostředí. Mezi organizacemi, které podporují, jsou také sociální podniky s neziskovou právní formou.

Úvěry

Pro mnohé podnikatele schůdná a možná i zajímavá možnost využití zvýhodněného regionálního úvěru v oblastech podporovaných ekonomických činnostech CZ-NACE (aktuální informace možno zjistit na JHK). Základní podmínky programu:

- ✘ příjemce podpory – malý podnikatel
- ✘ výše úvěru: až 1 mil. Kč, pro zač. podnikatele max. 500 tis. Kč
- ✘ úroková sazba: pevná 4 % p. a.,
- ✘ doba splatnosti: do 6 let od data uzavření smlouvy o úvěru,
- ✘ čerpání úvěru: po dobu 9 měsíců od data uzavření smlouvy o úvěru,

- ✘ odklad splátek jistiny úvěru: až 12 měsíců od data uzavření smlouvy o úvěru,
- ✘ zajištění: vlastní směnka vystavená příjemcem podpory avalovaná nejméně jednou fyzickou nebo právnickou osobou.

Způsobilé výdaje:

- ✘ pořízení a rekonstrukce dlouhodobého hmotného majetku
- ✘ pořízení dlouhodobého nehmotného majetku, pořízení zásob,
- ✘ Projekt bude realizován na území Jihočeského kraje

Další možností pro podnikatele je využití programu Záruka. Jedná se o ručení úvěru až do 5 mil. Kč. Další podmínky programu:

- » Příjemce - **malý podnikatel**
- » typ zaručovaného úvěru: **provozní i investiční**,
- » výše záruky: až **70 % jistiny zaručovaného úvěru**,
- » doba ručení: **maximálně 6 let**

Zaručovaný úvěr může být použit na:

- » pořízení a rekonstrukci dlouhodobého hmotného majetku
- » pořízení zásob, včetně drobného hmotného majetku
- » pořízení drobného nehmotného majetku

! pouze k úvěrům bank, které mají s ČMZRB uzavřenou smlouvu o spolupráci

! projekt se musí převážně týkat podporované ekonomické činnosti CZ-NACE

Náhradní plnění

Určitou příležitostí pro sociální podniky je také možnost poskytování náhradního plnění podnikům, které nesplňují zákonnou povinnost zaměstnávání osob se zdravotním postižením (dále OZP).

Podle Zák. o zaměstnanosti - č. 435/2004 Sb. (§67 - §83) totiž každá společnost s více 25 zaměstnanci, ať už soukromá, státní či rozpočtová organizace, má povinnost zaměstnávat osoby se zdravotním postižením (OZP). Povinností je zaměstnat minimálně 4% OZP. V případě, že firma nemůže povinný podíl naplnit přímým zaměstnáváním OZP, lze jej řešit zadáváním zakázek a odběrem služeb (či výrobků) od jiných

společností, které zaměstnávají více než 50 % OZP. Tento odběr služeb či výrobků se nazývá náhradním plněním.

V případě, že společnost nesplní povinný podíl zaměstnávání OZP, je povinna státu zaplatit 2,5 násobek průměrné měsíční mzdy za každou chybějící zaměstnanou OZP. V případě, že se společnost rozhodne využít náhradního plnění, je povinna odebrat ročně služby nebo zboží v hodnotě sedmi-násobku průměrné měsíční mzdy za jednu OZP.

Na druhé straně existuje i omezení pro poskytovatele náhradního plnění, a to ve výši 36 násobku průměrné mzdy předchozího roku.

6 Možné právní formy sociálního podniku



Při zakládání sociálního podniku je třeba se rozhodnout, zda bude podnikat jako fyzická nebo právnická osoba. Fyzická osoba bere na svá bedra veškerá rizika, na druhou stranu, pokud předpokládá pouze nízké příjmy a obrat, bude administrativa spojená s podnikáním výrazně nižší, nebude muset platit zálohové daně, daň z přidané hodnoty, nemusí předkládat účetní závěrku.

Pokud padne volba pro právnickou osobu, nabízí se široké spektrum možností. Co zvážit při rozhodování o formě sociálního podniku:

Jaká je míra sociálních cílů v poslání firmy ve srovnání s podnikatelskými?

Do jaké míry budou kontrolovány rozhodovací procesy ve firmě?

Jak moc záleží na vlastnictví podílů ve firmě?

Jak moc záleží na rovnosti podílníků?

Jaká bude závislost podniku na grantech a dotacích?

Do jaké míry budou zapojováni klienti poskytovaných služeb a zaměstnanci do rozhodování?

Zásadní pro toto rozhodování bude jak předpokládaný obrat podniku, tak i jeho poslání, a také to, kdo jsou případní klienti či zákazníci, zda bude usilovat o podporu z veřejných zdrojů či od nadací apod.

Mezi sociálními podniky a NNO existují rozdíly, které jsou dané principy sociálního podniku. Pokud si NNO přivydělává prodejem výrobků a služeb, nelze ji rovnou považovat za sociální podnik. Odlišnost mezi NNO a sociálními podniky spočívá ve způsobu nakládání se ziskem (neziskové organizace nesmí zisk rozdělovat, sociální podniky částečně mohou), a v akcentu, který

je kladen na demokratický způsob rozhodování (v nestátních neziskových organizacích nemusí být nutně rozhodováno podle demokratických principů, u sociálních podniků se to očekává).

Přehled různých právních forem podniků a organizací a jejich charakteristik s ohledem na možnost uplatnění jako sociální podnik je uveden na str. 28, 29.



Základní charakteristiky vybraných právních forem organizací z hlediska možného využití pro sociální podnik

Právní forma	příspěvková organizace*		nadace	nadační fond	obecně prospěšná společnost**	ústav
	státu	územně samosprávného celku				
Primární prospěšnost	veřejná		veřejná		veřejná	
Podnikání	pouze v rámci tzv. jiné činnosti	pouze v rámci tzv. doplňkové činnosti	pouze v rámci tzv. vedlejší činnosti		pouze v rámci tzv. doplňkové činnosti	může podnikat v rámci své hlavní činnosti
Omezení podnikání	vedlejší hospodářská činnost, která má charakter podnikání, nesmí omezit výkon hlavní činnosti, která je nezisková		výdělečné aktivity jsou možné i v rámci hlavní činnosti, ale nemohou mít charakter podnikání; vedlejší hospodářská činnost, která má charakter podnikání, nesmí omezit výkon hlavní činnosti a výtěžky podnikání slouží jen k podpoře hlavního účelu organizace		vedlejší hospodářská činnost, která má charakter podnikání, nesmí omezit výkon hlavní činnosti, která je nezisková	hospodářská činnost, která má charakter podnikání, nesmí být na újmu jakosti, rozsahu a dostupnosti služeb v rámci hlavní činnosti, která je nezisková
Nakládání se ziskem	na podporu hlavní činnosti, příp. odvod do rozpočtu zřizovatele		na poskytování nadač. příspěvků a na podporu hlavní činnosti a na posílení nadač. kapitálu	na poskytování nadačních příspěvků a na podporu hlavní činnosti fondu	na podporu hlavní činnosti	na podporu hlavní činnosti a ke správě ústavu
Převažující způsob vládnutí	hierarchický		demokratický / hierarchický		demokratický / hierarchický	
Rídící orgány určené zákonem	pověřený (jmenovaný) vedoucí pracovník		jmenovaná (volená) správní rada a volený předseda správní rady		jmenovaná (volená) správní rada, volený předseda správní rady a jmenovaný ředitel	jmenovaná (volená) správní rada, volený předseda správní rady a volený ředitel
	☆☆☆☆☆	☆☆☆☆☆	☆☆☆☆☆	☆☆☆☆☆	už nelze zakládat	☆☆☆☆☆

* příspěvkové organizace nemohou vytvářet sociální podniky, neboť nesplňují podmínku nezávislosti (bude takto pravděpodobně zohledněno i připravovaném zákoně)

** obecně prospěšná společnost - stávající mohou existovat nadále, nové už vznikat nemohou, namísto nich mohou od 1.1.2014 vznikat ústavy

*** občanské sdružení - právní forma zrušena - od 1.1.2014 do 31.12.2016 musejí doplnit náležitosti transformace na spolek nebo se mohou transformovat na ústav

OR = obchodní rejstřík

Základní charakteristiky vybraných právních forem organizací z hlediska možného využití pro sociální podnik

spolek/občanské sdružení***	společnost s ručením omezeným	akciová společnost	družstvo	sociální družstvo	OSVČ	evidovaná církevní právnická osoba
vzájemná	individuální		vzájemná		individuální	veřejná
povolena tzv. vedlejší činnost	ano		ano		ano	povolena tzv. vedlejší činnost
vedlejší hospodářská činnost, která má charakter podnikání, nesmí omezit výkon hlavní činnosti, která je nezisková	podnikání je hlavní činností		podnikání je hlavní činností		podnikání je hlavní činností	podnikání a jiná výdělečná činnost vedle obecně prospěšné činnosti charitativní, sociální nebo zdravotnické mohou být pouze doplňkovou činností
na podporu hlavní činnosti	rozdělení ve prospěch společníků a na realizaci hlavní činnosti	na výplatu dividend, na reinvestici do kapitálu, na realizaci hlavní činnosti	rozdělení ve prospěch členů a na realizaci hlavní činnosti	ve prospěch členů smí rozdělit nejvýše 33 % zisku, ostatní na realizaci hlavní činnosti	rozdělení ve svůj prospěch a na realizaci hlavní činnosti	na podporu hlavní činnosti
demokratický	demokratický / hierarchický		demokratický / hierarchický	demokratický	hierarchický	hierarchický
volené předsednictvo a volený předseda	valná hromada a jednatele	valná hromada a představenstvo nebo valná hromada a správní rada s ředitelem	členská schůze a představenstvo		OSVČ	určuje zřizovatel ve stanovách
☆☆☆☆☆	☆☆☆☆☆	☆☆☆☆☆	☆☆☆☆☆	☆☆☆☆☆	☆☆☆☆☆	☆☆☆☆☆

7 **Legislativní podmínky pro podporu sociálního podnikání**



Zákon o sociálním podnikání

V současné době je v přípravě věcný záměr zákona o sociálním podnikání.

Nový zákon by měl upravit:

- * podmínky sociálního podnikání a druhy sociálních podniků,
- * podmínky vzniku a vedení veřejně přístupného seznamu sociálních podniků, dohled nad ním, podmínky zápisu a některá související práva a povinnosti zapsaných subjektů a některé sankce za porušení podmínek,
- * zmocnění k úpravě kompetencí orgánu vlády,
- * základy koordinované strategie rozvoje sociální ekonomiky a podpory sociálního podnikání.

Definiční znaky sociálního podniku a sociálně integračního podniku viz str. 3.

Předložení věcného záměru zákona se předpokládá v 2 čtvrtletí 2015, návrh zákona o sociálním podnikání ve 4. čtvrtletí 2015 a předpokládaný termín nabytí účinnosti zákona je leden 2017.

Bude se jednat o tzv. střešový zákon, který nebude opravňovat sociální podniky k získání žádných výhod. Případné benefity můžou být sociálním podnikům poskytovány v rámci jiných zákonů. Měly by jimi být zejména zákon o veřejných zakázkách a zákon o zaměstnanosti.

Zadávání veřejných zakázek

Další z možností podpory sociálního podniku a podnikání je zadávání veřejných zakázek, které by nějak „legálně“ mohlo zvýhodnit sociální podniky.

V roce 2014 Agentura pro sociální začleňování vydala metodiku „Sociálně odpovědné zadávání veřejných zakázek“, která je ke stažení na <http://www.socialni-zaclenovani.cz/socialne-odpovedne-zadavani-verejnych-zakazek-metodika-a-manual-dobrych-praxi>, která veřejným zadavatelům nabízí současný právní rámec pro to, aby zohlednili sociální a ekologické aspekty při svém zadávání veřejných zakázek. Metodika ukazuje cesty, jak je lze zohlednit v zadávacích řízeních i sociální a environmentální kritéria. Tato možnost je však dosud využívání víceméně ojedinele.

Do budoucna se rýsuje rozšíření možností sociálních i environmentálních kritérií a to díky v letošním roce schválené evropské směrnici o zadávání veřejných zakázek 2014/24/EU, která může být podnětem k úpravě národní legislativy v oblasti zadávání veřejných zakázek.

Podle této směrnice zaměstnání a výkon povolání přispívají k začlenění do společnosti a tvoří základní prvky pro zajištění rovných příležitostí pro všechny. V této souvislosti hrají významnou roli chráněné dílny i jiné sociálně zaměřené podniky, jejichž hlavním cílem je podpora sociálního a profesního začlenění nebo opětovného začlenění zdravotně postižených a znevýhodněných osob. Takovéto dílny nebo podniky však za

obvyklých podmínek hospodářské soutěže nemusí být schopny veřejnou zakázku získat. Je proto navrženo:

- * **Čl. 20:** Členské státy mohou vyhradit právo na účast v zadávacím řízení chráněným dílnám a hospodářským subjektům, jejichž hlavním cílem je sociální a profesní začlenění osob s postižením nebo osob znevýhodněných (...), **pokud alespoň 30 % zaměstnanců** těchto dílen, hospodářských subjektů (...) **jsou osoby s postižením nebo osoby znevýhodněné.**

Z hlediska podpory místní ekonomiky je pak významný tento článek:

- * **Čl. 67 a 68:** Ekonomicky nejvýhodnější nabídka z hlediska veřejného zadavatele se stanoví na základě ceny nebo nákladů prostřednictvím nákladové efektivity, například **podle nákladů životního cyklu.** (...) Tyto náklady mohou zahrnovat **náklady na emise skleníkových plynů** a emise jiných znečišťujících látek a jiné náklady na zmírnění změny klimatu.



Nový, 2014

NOVÝ, J. *Model měření hybridity sociálních podniků*. nepublikováno. Jindřichův Hradec: FM VŠE v Praze, 2014, 183 s.

BEDNÁRIKOVÁ, Daniela a Petra FRANCOVÁ. *Studie infrastruktury sociální ekonomiky ČR: plná verze*. Vyd. 1. Praha: Nová ekonomika, 2011, 63 s. ISBN 978-802-6009-344.

Internetové zdroje:

Studie a publikace. *České sociální podnikání* [online]. [cit. 2014-8-11].

Dostupné z: <http://www.ceske-socialni-podnikani.cz/cz/ke-stazeni/studie-a-publikace>

Jak založit sociální podnik a „Sociální podnikání v České republice a v zahraničí

(ke stažení: <http://www.ceske-socialni-podnikani.cz/cz/ke-stazeni/studie-a-publikace>)

Rozjed' to: Jak začít společensky prospěšné podnikání [online]. Praha: Innovation Tank, 2011 [cit. 2014-08-20]. Dostupné z: http://www.mas-sluknovsko.cz/pict/fotogalerie/soc_podnikani_luzan/Socialni%20podnikani_web.pdf

Start your social enterprise [online]. London, 2012 [cit. 2014-09-26].

Dostupné z: <http://www.socialenterprise.org.uk/advice-services/publications>

Plugging the Leaks. [online]. [cit. 2014-08-14].

Dostupné z: <http://www.pluggingtheleaks.org/index.htm>

Ostatní zdroje:

MELKOVÁ, Gabriela. AGENTURA PRO SOCIÁLNÍ ZAČLEŇOVÁNÍ. *Podpora soc. podnikání v souvislosti s připravovaným zákonem o sociálním podnikání*: PowerPoint prezentace 2014.

Česká republika, Ministerstvo zemědělství. Program rozvoje venkova na období 2014 - 2020. In: Praha, 9. 7. 2014.

Česká republika, Ministerstvo práce a sociálních věcí. Operační program zaměstnanost 2014 - 2020. In: Praha, červen 2014.

Česká republika, Ministerstvo pro místní rozvoj. Integrovaný regionální operační program 2014 - 2020. In: Praha, 2. 7. 2014.

Dále čerpáno z podnětů: Úřad práce České Budějovice



‘PLUGGING THE LEAKS’ (Lepení děr)

Metoda Lepení děr byla vyvinuta organizací New Economics Foundation (NEF) a je zaměřena na posilování místní ekonomiky zjišťováním cest, kterými se peníze od místní ekonomiky dostávají, a kterými ji opouštějí, a jak tento systém pozměnit ve prospěch místní ekonomiky.

Představme si místní ekonomiku jako vědro. Abychom vědro naplnili, potřebujeme do něj dostat vodu (peníze). Ekonomický rozvoj se tradičně zaměřuje na tuto aktivitu. Když je vědro plné, ekonomika vzkvétá.

ALE – vědro lokální (místní) ekonomiky je plné děr, kterými peníze ekonomiku opouštějí, vynaložené na zboží a služby, které v místě nikdo neposkytuje. Zalepení těchto děr a udržení peněz v systému co nejdéle místní ekonomiku zlepšuje a posiluje. A právě místní lidé mohou stav místní ekonomiky zlepšit, a to ještě lépe ve vzájemné spolupráci.

Metodu ‘**Plugging the Leaks**’ naše partnerská organizace PLANED (www.planed.org.uk) rozpracovala do dvou následných workshopů, které umožňují místním lidem zamyslet se společně nad ekonomikou místa, kde žijí, pochopit problémy a jejich příčiny a vytvořit společný komplexní plán pro zlepšení situace.

Workshopy ‘**Plugging the Leaks**’ jsou velice participativní, což znamená, že každý má v procesu svoji roli. Jde o to zapojit co možná nejvíce lidí ať už to jsou místní obyvatelé, zástupci místní správy, místní podnikatelé, místní lídři. Každý má svůj pohled na věc a ten se bude u lidí lišit. Není to věc externích poradců, kteří přijdou a budou říkat, co je anebo co není třeba dělat, napíšou strategii a nechají vás se s ní nějak vypořádat. Nebojte se, nepotřebujete experty v ekonomii, jen otevřenou mysl a ochotu sdílet nápady. Celý proces je podporován facilitátorem.

‘Lepení děr’ je začátek procesu, který může vyústit v založení místní podnikatelské skupiny s vlastním akčním plánem, který stanoví kroky,

jak místní ekonomiku vylepšit. Tato práce staví na tom, čeho jste už ve vaší komunitě dosáhli, dává jen další dimenzi k této práci, tentokrát se zaměřením na místní ekonomiku oblasti.

Čeho můžete dosáhnout? Třeba se vám podaří najít způsoby, jak pomoci několika místním podnikům být silnějšími tím, že najdete pro ně další příležitosti. Nebo se můžete rozhodnout vytvořit zcela nové iniciativy – festivaly založené na místním bohatství a tradicích, nové místní výrobky

nebo služby, aktivity pro mladé lidi, projekty pro oblast energetiky. Nápady jsou téměř neomezené!

Průběh workshopů:

Workshopy se mohou konat po dva večery (následující nebo ne), nebo během jednoho samostatného dne. Každá komunita si zvolí, co jí více vyhovuje.



Schéma workshopu „Plugging the leaks“

VEČER 1

LEPENÍ DĚR

- » Vysvětlení principu místní ekonomiky
- » Identifikace hlavních (finančních) přítoků do ekonomiky
- » Identifikace úniků z ekonomiky
- » Hledání způsobů, jak tyto úniky zastavit

VEČER 2

ZAVLAŽOVÁNÍ PUSTINY

- » Jak plně využít peněz, které do místní ekonomiky přicházejí
- » Identifikace hlavních oblastí zájmů a priority pro posílení místní ekonomiky
- » Vypracování dalších kroků

SKUPINA PRO ROZVOJ MÍSTA

ZALOŽENÍ TÉMATICKÝCH PRACOVNÍCH SKUPIN NAPŘ.:

CESTOVNÍ RUCH
A DĚDICTVÍ

MÍSTNÍ
VÝROBKY

VYUŽÍVÁNÍ
ENERGIE

JAZYK
A KULTURA

ODBORNÉ
POZNATKY
A PARTNEŘI

AKČNÍ
PLÁNY
MÍSTNÍCH
KOMUNIT

URČENÍ EKONOMICKÝCH
PŘÍLEŽITOSTÍ MÍSTA

NÁVRH PODNIKATELSKÉHO AKČNÍHO PLÁNU

MÍSTNÍ KONZULTACE AKČNÍHO PLÁNU

PODNIKATELSKÝ AKČNÍ PLÁN

ROZVOJ PROJEKTU

REALIZACE PROJEKTU

POSKYTOVÁNÍ
VZDĚLÁVÁNÍ A TRÉNINKU
PODLE POTŘEBY,
HLEDÁNÍ EJEPIŠÍCH
PRAKTIK

KULTIVACE
EKONOMIKY

ODBORNÉ
POZNATKY
A PARTNEŘI



RIVERSIDE

Fitzhamon

First Sunday of the month

www.riversidefitzhamon.org.uk

Dílna Nazaret – Středisko diakonie a misie Církve Československo husitské

Nazaret sídlí od roku 2005 v Borovanech, kde získal od města pronájem prostor. V Denním centru se snaží o začlenění těžce handicapovaných lidí a poskytuje jim další sociální služby. Jako prostředek integrace se osvědčila práce v dílně keramické i textilní, kde je pro každého připraven vhodný program.

Dalším provozem je keramická dílna zaměstnávající více než 50% osob se zdravotním postižením, která vyrábí užitečnou keramiku i upomínkové a dárkové předměty. V Sociálně terapeutické dílně, dalším z provozů, se zapojují těžce handicapovaní pomocí dílenské činnosti. Každý ze zaměstnanců a klientů má „svůj sortiment“ dle svých možností i handicapu, a pokud se mu daří, může postupně přejít i mezi pracovníky chráněné dílny.

V Nazaretu pracuje celkem 27 osob, z toho sedmáct s handicapem.

*Ředitel Karel
Filip říká: „Každý
má nějaký handicap
a každý má nějaké
obdarování.“*

Nazaret pořádá pravidelné keramické i textilní kroužky pro místní veřejnost, ale také kursy nejrůznějších řemesel a dovedností. Oblíbené jsou i jednorázové akce, jakými jsou přednášky, koncerty a výstavy.

Pro své klienty středisko pořádá i letní tábory, nebo kroužek country tanců pro nevidomé. Ostatně i sami klienti se zapojují do přípravy programů pro borovanskou veřejnost. Například Martin je velkým znalcem hub, a tak pořádá pravidelně přednášky o houbách. Hanka je nevidomá, ale velice ráda a pěkně zpívá, její vystoupení v rámci různých koncertů i Nazaretu i mimo něj jsou už tradicí.

Nejvýznamnějším příjmem organizace jsou peníze z úřadu práce a dotace MPSV, dále z různých nadací, Města Borovany, mikroregionu i mnoha dárců - firem i jednotlivců.

Z prodeje výrobků pokryje Nazaret něco přes čtvrtinu potřebných financí.

„Dost prostředků získáme z prodeje zboží, něco z dotací, pomáhají nám dobrovolníci i sponzoři. Nejraději jsme ale, pokud si lidé kupují naše výrobky a mají z nich radost. To moc potěší ty naše klienty, kteří se na tom, či kterém výrobku podíleli.“



Obchůdek Poetika – „sociální klub“ pro lidi s dobrým vkusem

Lucie Sovová nás vítá slovy: „Chtěli jsme dělat věci po svém, jsme přesvědčeni, že všichni umíme něco, co můžeme ostatním nabídnout“.

Obchůdek s názvem „Poetika“ vznikl v prostoru bývalého knihkupectví v Nových Hradech. Do jeho provozování je zapojeno aktivně více než 15 lidí, převážně dobrovolníků, dalších asi 20 příležitostně spolupracuje. Kromě obchodu, kde nabízí řemeslné výrobky lidí z okolí a chráněných dílen, je i výdejním místem zeleninových bedýnek z blízké ekofarmy u Malont, nabízí možnost spolujízdy nebo vzájemné výpomoci.

„Poetika chce fungovat jako „sociální klub“ pro lidi s dobrým vkusem, ať už se jedná o literaturu, tvorbu, životní styl nebo vzájemné lidské vztahy“.

knihkupectví,
antikvariát,
čítárna, literární
klub, autorská
tvorba a drobné
radosti



Měšťanský pivovar Borovany - družstvo

Předseda Jiří Guth říká s mírnou nadsázkou:
„Když už máme chodit do hospody, tak do vlastní“

Družstevní pivovar (včetně plánované restaurace) je příkladem komunitního podnikání, které je v zahraničí také považováno za společensky prospěšné (sociální) podnikání. Členové družstva sdružují nejen finanční prostředky, ale i dovednosti a schopnosti, aby investovali do společného projektu. I když je kolektivní podnikání náročné, jeho výsledky jsou prospěchem všech a zisky zůstávají v obci. To byl také jeden z motivů družstevních snah – zkrátit ekonomické cykly (dodavatelско-odběratelské řetězce) tím, že peníze za vypité pivo se budou víc točit v místní ekonomice. Zatím se potvrzuje i ta náročnost. Družstvo dbá na demokracii a náklady na dohadování jsou nemalé, hlavně co do času. Jeden vlastník by jistě dokázal jednat mnohokrát rychleji a jednodušeji. Pivovar ještě nestojí a družstvo už muselo udělat i první kompromisy: dostatek prostředků na vybudování pivovaru sehnali jen se zapojením několika členů s velkými vklady, kteří pro některá rozhodování chtěli rozdělení hlasů podle výše vkladů. Podařilo se vysvětlit a domluvit takovou změnu stanov, že nikdo (z „důsledných“ družstevníků) z družstva nevystoupil.

Družstvo bylo založeno v lednu 2014 už podle NOZ, v současnosti (říjen 2014) má 72 členů, finalizuje podnikatelský plán a přepokládá první vaření piva v obnovených prostorách bývalého kláštera počátkem roku 2016. Více než 51% členů je z Borovan, zhruba 70% členských vkladů pochází z okolí do 10 km. Ve stanovách už je zakotven vznik Fondu komunitního rozvoje města Borovan, kam poplyne část očekávaného zisku. Prostředky z tohoto fondu budou určeny na podporu komunitních projektů od jakéhokoliv žadatele (tedy nejen od družstevníků) ve prospěch borovanské pospolitosti.

„Někteří družstevníci chtějí hlavně vařit (a pít) dobré pivo, jiní chtějí na provozu aspoň trochu vydělávat a další prostě těší dělat něco pospolu. Věříme, že tohle všechno dokážeme dělat zároveň.“



Zemědělský podnik Bemagro, a.s.

Ředitel Milostav Knížek: „Respektovat zájmy všech bytostí“

Akciová společnost Bemagro hospodaří v okolí Malont v podhůří Novohradských hor v ekologickém režimu. Snaží se hospodařit biodynamicky, v režimu značky Demeter“. Společnost obhospodařuje kolem 2000 ha, zaměstnává více než 40 místních lidí.

Firemní motto „harmonie mezi přírodou a zemědělstvím“ rezonuje všemi provozy společnosti: od chovu krav na mléko a na maso, přes selský dvůr s drůbeží, prasaty a ovečkami po pěstování obilí, brambor, zeleniny, chov včel, až po obnovu mezí, mokřadů a vysazování alejí.

Je vidět, že peníze zde nejsou při rozhodování na prvních místech. Jsou samozřejmě důležité, ale jejich role je jasně vymezená – je to služebník, ne pán. O zaměstnancích se v Bemagru mluví jako o spolupracovnících, i když pro vedoucí pracovníky není lehké předávat pravomoce a ani pro podřízené není lehké přebírat zodpovědnost.

Bemagro se nechová jako klasický podnikatel. Jde trochu proti proudu. Sází na malochovy

zvířat, rozvíjí pěstování zeleniny založené hodně na ruční práci. Příště přibude vlastní mlékárna, v plánu je také zpracování masa přímo na statku. Důvodů je více – je zde dostatek prostoru, půdy, roste poptávka po kvalitních potravinách a hlavně v Malontech a blízkém okolí je mnoho lidí, kteří nemohou najít práci.

„Představuji si, že Bemagro bude lidem pomáhat důstojně žít, že se bude starat o svěřenou krajinu a živé bytosti v ní, že bude nabízet opravdové potraviny.“



Příklady dobré praxe ze zahraničí

Canolfan Hermon Centre

Manažerka centra Linda Ceri: *“Nejsme normální komunitní centrum, věříme že Canolfan Hermon je něčím víc...”*

Vesnička Hermon v západním Walesu má asi 300 obyvatel. V roce 2011 se okresní správa i přes protest místních obyvatel rozhodla zrušit místní školu. Původní frustrace ze ztráty jediného veřejného prostoru ve vesnici rychle přerostl v potřebu nové akce. Místní se rozhodli budovu školy koupit pro potřeby komunitního života. Aby bylo možno školu koupit a investovat do ní, bylo v obci založeno komunitní družstvo. Podařilo se přesvědčit prvních 100 lidí, aby si koupili podíl na celém záměru, který činil 250 liber (asi 7,5 tis. Kč). Později se dalších asi 50 lidí z okolních vesnic přidalo.

Družstvo „Canolfan Hermon Centre“ vychází z toho, že bývalá škola by měla zůstat místem setkávání mladých i starých. Na pozemku bývalé školy bylo postaveno nové komunitní centrum s prostorem pro kulturní akce, párty, slavnosti i malé kanceláře k pronajmutí.

Pro podílníky družstva je vklad nevratný, v tomto případě měl charakter veřejně prospěšného daru, jehož účelem je obnova a rozvoj komunitního života vesnice. Na organizaci výstavby centra bylo zaměstnáno několik lidí, dnes provoz a správa centra vygenerovala dvě pracovní místa.

Nová budova komunitního centra vystavěna v nízkoenergetickém standardu a vybavena solárními kolektory. Kvůli maximální soběstačnosti provozu nebudou podílníkům vypláceny žádné dividendy. Jen, jako poděkování, bude pro ně speciálně jednou ročně uspořádána slavnost.

Družstvo svoji činnost dále rozšiřuje. V původní budově školy buduje malou kavárnu a hostel připravuje projekt komunitní větrné elektrárny. Z výtěžku za prodej energie z obnovitelných zdrojů se budou částečně vyplácet dividendy a dotovat další komunitní projekty.

Zdrojem příjmů pro realizaci projektu je ze 40% z dotace, družstevní podíly a úvěr. Předpokládá se, že úvěr bude splacen do tří let. ➔

Vyplácené dividendy se pak mohou stát zajímavým příjmem jak pro komunitu, tak pro její členy, kteří se budou na investici podílet.

Dnes je tato dříve skomírající vesnička zajímavou adresou pro nově příchozí mladé lidi, pro které je

živá a spolupracující komunita dobrou perspektivou kvalitního života.

„Buďte v pohodě, nebojte se snít a ať vaše rozhodnutí vedou k úspěchu!“



4CG, Cardigan

„Jsou vlajkovou lodí na cestě k neobyčejně živé ekonomice“

Tento sociální podnik byl vyhodnocen v roce 2014 jako jeden ze čtyř nejúspěšnějších sociálních podniků ve Walesu.

Jako řada jiných měst, i Cardigan po útlumu těžby uhlí zažil značný úpadek. Celé části tohoto čtyřtisícového městečka tvoří brownfields, tedy opuštěné továrny, sklady a haly. V roce 2010 se místní komunita rozhodla koupit část brownfields ve městě, o jehož další využití neměla okresní samospráva zájem. Vzniklo tak družstvo, které začínalo s pěti sty členy, z nichž každý složil vstupní vklad ve výši 200 liber. Filozofií družstva je podílet se na rozvoji komunity a podporovat ho.

V Cardiganu využili k rozšíření nápadu a získání členů družstva místní média. Na základě inzerátu bylo možno se do družstva přihlásit on line a peníze převést bankovním převodem. Pokud pro někoho bylo problém uhradit částku najednou, bylo možno platit formou malých splátek.

V Cardiganu jsou podíly vratné, respektive je možné je odprodat zpět družstvu. Předpokládá se, že

první dividendy se budou vyplácet po 3 letech, až se splatí větší část úvěru.

Družstvo vybudovalo malé placené parkoviště, ze kterého dnes plynou největší příjmy. Dále mateřské centrum, dva byty, eko obchod, kryté tržiště. Realizuje přestavbu budovy bývalé policejní stanice na kanceláře, stavbu malého hostelu, vybavuje mechanické dílny a buduje místní muzeum.

Do budoucna by družstvo rádo rozšířilo portfolio svých podnikatelských aktivit také o výrobu vlastní energie z obnovitelných zdrojů. Ze zisku se budou částečně vyplácet dividendy místním vlastníkům a také podporovat další projekty ve prospěch celé komunity.

Další sociální podnik, Building Preservation Trust, převzal do správy zříceninu hradu Cardigan, kterou chce využít pro rozvoj městečka. Ze zříceniny stane významné kulturní a společenské centrum, které přitáhne desetitisíce nových návštěvníků. Bude zde dost prostoru pro svatby, hudební festivaly, prostory pro vzdělávání i ubytování. Z nich pak bude profitovat celé město. Na projektu se podílí více než stovka dobrovolníků, na přípravě business plánu spolupracovali místní podnikatelé,

kteří jsou už důchodu. Trust dnes zaměstnává 3-4 pracovníky, po ukončení rekonstrukce hradu počítá s 19 zaměstnanci. Na projekt revitalizace hradu Cardigan získal Trust 3 miliony liber jako 80% dotaci z Loterijního fondu, 100 tis liber družstvo složilo v hotovosti a k tomu musí vykázat práci

stovky dobrovolníků. Pořádá proto četné sbírky, aukce, brigády. Dá se říci, že do rozvoje tohoto dříve skomírajícího městečka se s vervou vrhla většina jeho obyvatel.



Farmářské trhy v Cardiffu

Steve Garrett: „O našem trhu minimálně ví většina obyvatel Cardiffu“

Místní trh je hlavním projektem sociálního podniku s názvem RCMA Social Enterprise Ltd. a sympatický Steve Garrett je jedním z jeho leaderů. Jde o velmi zajímavý a organizačně propracovaný projekt, během kterého na břehu řeky Taff rozloží své stánky pravidelně, každou neděli cca 40 prodejců velmi různorodého zboží. Prodejci mají smlouvu s organizátory, že mohou prodávat jen určité druhy zboží, tím se zajistí nekonkurenční a přátelské prostředí, které nabízí skoro vše. Na trhu se dala sehnat zelenina, sýry, domácí

zákusky, tradiční místní výrobky a koláče, ale třeba i francouzský chléb, výrobky ze dřeva, domácí kari a rychlé občerstvení, které zde nabízel toto kari používající indický fastfood. Vše vždy v odpovídající kvalitě a s garancí, že jde o ekologické, v malovýrobě vyrobené produkty. Během 4 hodin, kdy trh probíhal, zde neustále proudily davy lidí, které se zastavily téměř u každého stánku. Výnosy provozování trhu a částečně i z prodeje jsou použity na podporu místní komunity, například budování komunitních zahrad.

Nápis na Stevově tričce (pán vlevo): „NATO should build bridges not barriers!“



Očima účastníka studijní cesty



Jakub
Plojhar

Ve Walesu jsme se zúčastnili workshopu s názvem „Plugging the Leaks“, což se dá přeložit jako „ucpávání děr“. Tento koncept se týká především regionální ekonomiky, nicméně se dá uplatnit i pro vzdělávání, dopravu, zaměstnanost a další. Plugging the Leaks se dá jednoduše vysvětlit pomocí děravého kbelíku (regionu), do kterého vtékají jako voda finance ve formě dotací, daní, sociálních dávek i mezd, zároveň ale finance jako voda opět rychle odtékají skrze supermarkety, nadnárodní obchody, banky a jiné. Plugging the leaks tedy znamená, že region by se měl snažit maximálně využít svůj vnitřní potenciál a odbourat alespoň do určité míry závislost na okolí. Dalo by se namítnout, že tímto se vracíme do doby před ekonomem Smithem, ale není to tak. Pouze se poukazuje na možnost využití prostředků, které leží vedle nás, namísto importu odjinud.

Je rozdíl, pokud si koupím mrkev v supermarketu, kde peníze ihned odtečou pryč, anebo u mého souseda, který pak peníze použije na opravu svého plotu. Na plot koupí latě u místního dřevaře a ne v nadnárodním řetězci. A dřevař zase za utržené peníze koupí manželce kytici na místním trhu, na rozdíl od růží dovezených z Brazílie.

Čím déle se prostředky v regionu budou přelévát, tím více se bude násobit jejich přínos. Možná to v tuhle chvíli zní až moc idealisticky, ale zamysleme se nad tím. Už to je dobrý začátek.

Projekt Rodina a zaměstnání – inovace pro venkov

Projekt Rodina a zaměstnání – inovace pro venkov, v rámci kterého tato publikace vznikla, je společným dílem Novohradské občanské společnosti o.s. a Místní akční skupiny Sdružení Růže. Zástupci obou organizací se zhruba v roce 2011 shodli na tom, že ve venkovském území Sdružení Růže (tj. česko-rakouské příhraničí mezi městy Kaplice a České Velenice) je potřeba se více zaměřit na rozvoj lidských zdrojů a snižování nezaměstnanosti. Jednou z cest jsme viděli právě v sociálním podnikání.

Díky zahraničním kontaktům dostaly tyto snahy další impuls. Řadu úspěšných příkladů lze totiž hledat právě v zahraničí a nejefektivnějším postupem není hledat již objevené, ale přenášet již ověřené zkušenosti a aplikovat je v našich podmínkách. Navázali jsme tedy spolupráci s welšskou

organizaci Pembrokeshire Local Action Network for Enterprise & Development (PLANED), která se stala později oficiálním partnerem projektu.

Hlavním cílem dvouletého projektu bylo využití zkušeností a metod zahraničního partnera v oblasti sociálního podnikání, které bychom chtěli rozvíjet v území Sdružení Růže a dále je šířit v rámci Jihočeského kraje i celé ČR. Chtěli jsme

zvýšit povědomí o výhodách a možných efektech sociálního podnikání a motivovat subjekty v území k rozvoji sociální ekonomiky.

Tato publikace je jedním z výstupů projektu.

Představení zahraničního partnera PLANED



PLANED (Pembrokeshire Local Action Network for Enterprise & Development) vznikala postupně od konce sedmdesátých let 20. století nejprve jako organizace dobrovolníků, kteří chtěli rozvíjet území spolu s lidmi, se kterými zde žijí. Postupně se k víceméně lokální organizaci připojovaly obdobné místní iniciativy z oblasti jihozápadního Walesu (oblast Pembrokeshire), aby vytvořily životaschopnou a vysoce výkonnou a respektovanou organizaci.

Posláním organizace PLANED je pomáhat místním komunitám na jejich cestě ke změně. Pokud si místní lidé uvědomí, že potřebují změnu a hledají nové cesty ke smysluplnému a udržitelnému rozvoji obce, PLANED jim usnadní cestu facilitací procesu i hledáním potřebných zdrojů vnitřních i vnějších.

Díky programu LEADER organizace v regionu hraje významnou roli rozvojové agentury, která podporuje místní komunitní projekty. Jako rozvojová agentura PLANED rozvíjí témata udržitelného komunitního rozvoje, zemědělství, obnovitelných zdrojů energie, turismu a podnikání na

venkově. Zde klade důraz na formu sociálního podnikání, kdy cílem je především prospěch pro místní ekonomiku, vznik nových pracovních míst na venkově, zpracování místních zdrojů. V oblasti práce s veřejností PLANED vyvinula vlastní metodu, která umožňuje práci s místními tématy s určitým nadhledem z pohledu udržitelného rozvoje. PLANED je jednou z nejúspěšnějších místních akčních skupin ve Walesu. Svým zaměřením i působností na venkově dobře odpovídá zaměření našeho projektu

PLANED

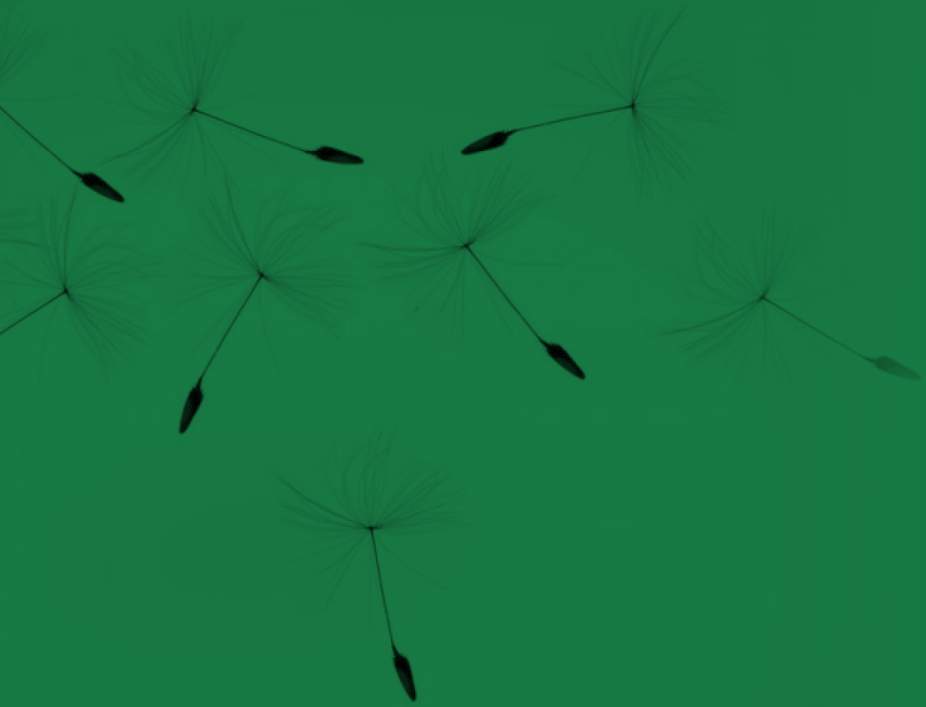
SUSTAINABLE COMMUNITIES PEMBROKESHIRE

Supporting communities
Encouraging participation
Improving the environment
Enhancing our quality of life

Working together
to make a difference
in our communities
and the environment
We are here to support
you in your journey
towards a sustainable
future.

DAVID
DWYER
ROBERT
es...
Pembrokeshire







evropský
sociální
fond v ČR



EVROPSKÁ UNIE



OPERAČNÍ PROGRAM
LIDSKÉ ZDROJE
A ZAMĚSTNANOST

PODPORUJEME
VAŠI BUDOUCNOST
www.esfcr.cz

Rodina a zaměstnání – inovace pro venkov

Analýza příležitostí pro rozvoj sociálního podnikání v území
MAS Sdružení Růže

Zpracoval:

Místní akční skupina Sdružení Růže

Novohradská občanská společnost, o.s.

<u>1</u>	<u>ÚVOD</u>	<u>3</u>
<u>2</u>	<u>DEFINICE POJMŮ</u>	<u>3</u>
<u>3</u>	<u>POPIS ÚZEMÍ</u>	<u>4</u>
3.1	DEMOGRAFICKÁ ANALÝZA ÚZEMÍ	5
<u>4</u>	<u>ANALÝZA TRHU</u>	<u>9</u>
4.1	HOSPODÁŘSTVÍ – ZÁKLADNÍ INFORMACE	9
4.2	NABÍDKA VOLNÝCH MÍST	10
4.3	FIREMNÍ ROZDĚLENÍ TRHU	10
4.4	VZDĚLANOSTNÍ STRUKTURA	10
<u>5</u>	<u>ANALÝZA SOUČASNÉHO STAVU SOCIÁLNÍ PODNIKÁNÍ V ZÁJMOVÉM ÚZEMÍ</u>	<u>12</u>
5.1	NEZISKOVÉ ORGANIZACE	12
5.2	PODNIKATELSKÉ SUBJEKTY	13
5.3	KOMUNITNÍ VLASTNICTVÍ	14
5.4	POTENCIÁLNÍ OBLASTI PŮSOBNOSTI SOCIÁLNÍHO PODNIKU	14
<u>6</u>	<u>ANALÝZA ZDROJŮ PRO PODPORU MÍSTNÍ EKONOMIKY A JAKO PŘÍLEŽITOST PRO ROZVOJ SOCIÁLNÍHO PODNIKÁNÍ</u>	<u>15</u>
6.1	PŘÍJMY, KTERÉ PLYNOU DO REGIONU	16
6.2	VÝDAJE MIMO REGION:	17
6.3	NEVYUŽITÉ A POTENCIÁLNÍ ZDROJE PRO ROZVOJ REGIONU	18
6.3.1	LESY	18
6.3.2	PŮDA	19
6.3.3	MÍSTNÍ DĚDICTVÍ	19
6.3.4	OZE	19
6.3.5	ODPADY	22
6.3.6	SLUŽBY	22
6.4	PŘEHLED POTENCIÁLNÍCH PŘÍLEŽITOSTÍ	23
6.4.1	ODBORNÉ SLUŽBY:	23
6.4.2	SLUŽBY:	23
6.4.3	VÝROBA:	23

1 ÚVOD

Tato analýza byla zpracována v rámci projektu Rodina a zaměstnání, inovace pro venkov jako klíčová aktivita - KA3. Analýza popisuje současný stav sociálního podnikání v zájmovém území a podává přehled podnikatelských i jiných subjektů (neziskových organizací a organizací řízených či zřizovaných veřejnou správou) s prvky společenské zodpovědnosti, popřípadě vytvářejících pracovní místa pro sociálně vyloučené osoby, které by mohly být nositeli rozvoje sociálního podnikání v regionu.

Analýza obsahuje i přehled oblastí (bílých míst), které by mohly nové podnikatelské aktivity v našem regionu zaplnit. Tyto oblasti byly navrženy na základě studia příkladů dobré praxe z České republiky i ze zahraničí. Vycházíme z analýzy území a rovněž zkušeností získaných v rámci exkurze do země partnera.

Analýza příležitostí pro rozvoj sociálního podnikání v území MAS Sdružení Růže také do jisté míry reflektuje metodiku zahraničního partnera projektu, která pomáhá místním komunitám identifikovat místní zdroje, jejich (ne)příspěvek místní ekonomice a napomáhá rozvíjet uvažování místních lidí ve směru podpory místní ekonomiky cestou zmnožování příležitostí využití místních zdrojů. S touto metodou „Plugging the leaks“ jsme se seznámili blíže během naší studijní cesty do Walesu.

2 Definice pojmů

Předkládaná analýza vychází z konceptu sociálního podnikání, který je zpracován a dále rozvíjen společností TESSEA.

Dle tohoto konceptu je charakteristikou sociálního podnikání (dále SP) trojí prospěch a to prospěch sociální, ekonomický i environmentální.

Ve venkovském prostředí sociální prospěch sociálního podnikání spatřujeme zejména v iniciativě občanů při založení konkrétního sociálního podniku, v přednostním zaměstnávání místních lidí, zaměstnávání lidí dlouhodobě nezaměstnaných či zdravotně hendikepovaných a v demokratickém rozhodování ve firmě.

Ekonomický prospěch zde vidíme ve vlastnictví firmy místními subjekty, popřípadě místní komunitou, které zaručí finanční přínos do místní ekonomiky namísto vyvedení zisku mimo region, ve využití zisku pro další rozvoj firmy, popřípadě na jiné projekty ve prospěch místní komunity.

Environmentální prospěch sociálního podnikání je pak zejména ve zpracování místních přírodních i antropogenních zdrojů v místě bez zvýšených nároků na transport, s ohledem na zdraví lidí i kvalitu životního prostředí v místě a přednostně pro potřeby místní komunity.

Za klíčové v tomto případě považujeme identifikaci a definici zdrojů na místní úrovni. Škála místních zdrojů může být velmi široká, zahrnující dostupné přírodní bohatství, dále dovednosti a znalosti místních lidí, ale i produkty moderní společnosti (antropogenní zdroje), jako jsou například odpady.

Pro potřeby sociálního podnikání je možné definici zdroje ještě dále rozšířit. Za potenciální zdroj může být považována jakákoliv dosud ne zcela využitá příležitost k podnikání. Potenciálním zdrojem pro rozvoj podnikání mohou být veškeré potřeby moderní společnosti, ať už je to spotřeba potravin, energie, či poptávka po službách nejrůznějšího charakteru. Služby mohou mít charakter klasických sociálních služeb, může to být ale i potřeba dalšího vzdělávání, péče o veřejnou zeleň, o tělo, rekreační služby apod.

Je paradoxem, že přírodní bohatství, jako je půda, voda, lesy, kterými náš český venkov oplývá, je mnohdy ve vlastnictví osob, které v místě nežijí, neinvestují a neodvádí daně do místní obecní pokladny. Výhrou pro venkov není ani vlastnictví státu, jenž majetek často spravuje způsobem, který místním lidem přináší pramalý užitek. Na práci v lesích jsou nezřídka nájímáni „gastarbajtri“, palivové dříví putuje za solventnějšími spotřebiteli za hranice a vesnice obklopené lesy dýmají těžkým uhelným kouřem, protože prodej palivového dříví ani sběr zbytkového klestu v lese není povolen.

3 Popis území

Území v působnosti MAS Sdružení Růže, které je zájmovým územím z hlediska projektu „Rodina a inovace“ má rozlohu 831,01 km² a žije zde více než 28,5 tis. obyvatel. Území je tvořeno správním územím 25 obcí. Z těchto 25 obcí náleží 3 obce do správního obvodu OPR České Budějovice, 1 do ORP Český Krumlov, 5 do ORP Kaplice a zbylých 16 obcí do ORP Trhové Sviny.

Zhruba 45% území pokrývají lesy, což je více, než je v území zemědělsky obhospodařované půdy. Území má vysoký potenciál pro rozvoj cestovního ruchu, nachází se však mezi „atraktivnějšími“ oblastmi, jako je Šumava,



Třeboňsko a Lipensko. Území MAS není homogenní a to ani z hlediska přírodního ani demografického.

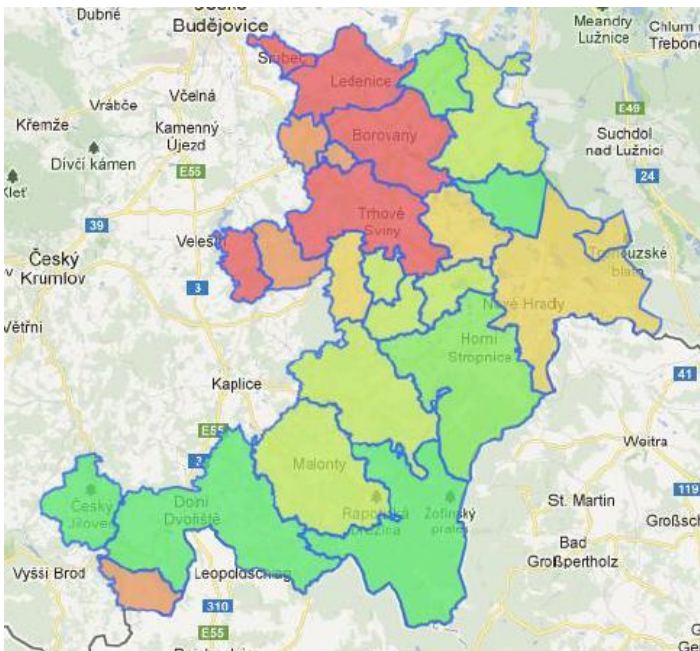
Na severu zasahuje do Českobudějovické a Třeboňské pánve, které jsou typické vysokým podílem vodních i lesních ploch a intenzivní zemědělskou výrobou. Vzhledem k blízkosti krajské metropole zde však zemědělská výroba je z hlediska ekonomiky spíše marginální záležitostí.

Jižní část poblíž hranice s Rakouskem je tvořena Novohradskými horami a jejich podhůřím, které je charakteristické vysokou lesnatostí a zemědělskou výrobou spíše extenzivní, nicméně z hlediska ekonomického poměrně významnou. Rozsáhlé části území zde také náleží k územím s vysokou krajinářskou hodnotou, a proto požívají ochrany jako přírodní park.

3.1 Demografická analýza území

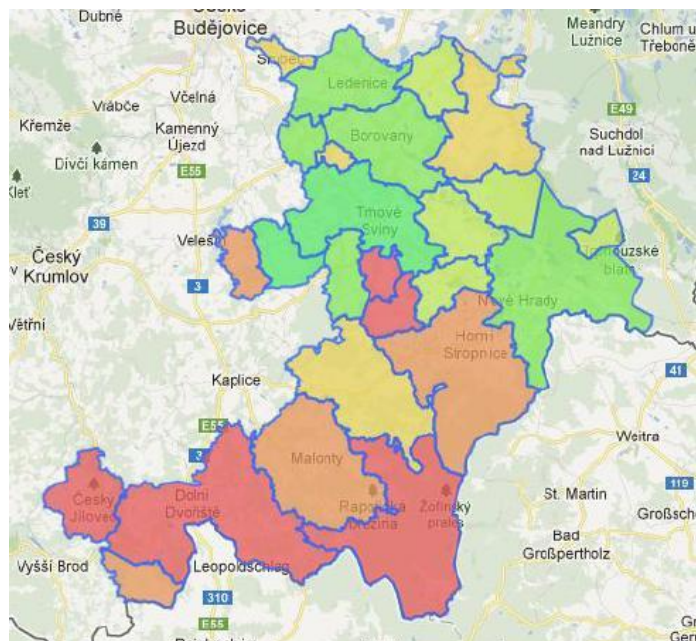
Z demografického hlediska je území dosud významně poznamenáno poválečným odsunem německy mluvícího obyvatelstva, dlouhodobou existencí uzavřeného pohraničního pásma a novým dosídlením území.

Pro dokreslení některých demografických charakteristik uvádíme mapky rozložení vybraných demografických charakteristik podle obcí (stav SBLD 2011). Barevná škála od tmavě zelené, přes oranžovou a žlutou až po červenou pracuje na principu semaforu: zelená značí nízké hodnoty, oranžová střední a červená vysoké.



Hustota obyvatel

Hustota obyvatel přímo koresponduje se vzdáleností od center zaměstnanosti obdobně jako nezaměstnanost, ovšem v opačné úměře. Hustota obyvatel výrazně roste od řídkce osídleného a vzdáleného pohraničí až po krajskou metropoli – České Budějovice. Pokud je zaměstnanost odvozena od příležitostí práce v místě a dojížděnou vzdáleností, pak se dá se také říci, že nezaměstnanost je nepřímě úměrná hustotě obyvatel, tedy že tam, kde je málo obyvatel, nelze pracovní příležitosti (výrobu, služby) efektivně rozvíjet.



Nezaměstnanost

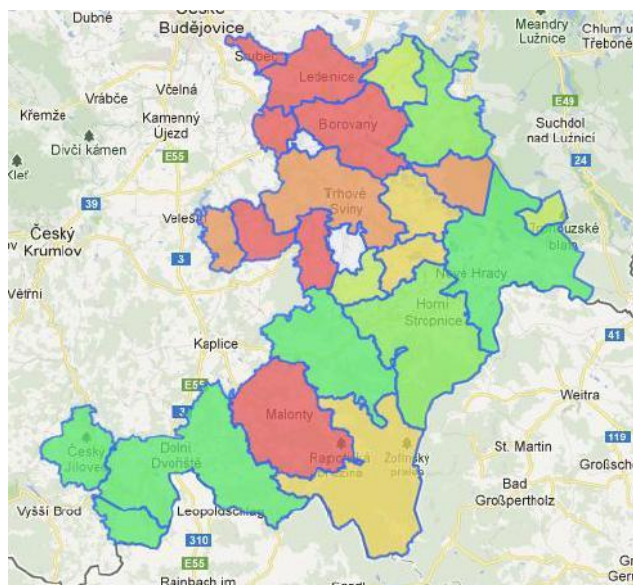
Na jihu území MAS Sdružení Růže žijí také výrazně mladší obyvatelé. Severní část může být starší díky vyšší koncentraci domů s pečovatelskou službou, přítomnosti domova důchodců, ale snad i tím, že chalupa v dosahu lékařské péče koncentrované v Českých Budějovicích může být vhodnou destinací pro klidné stáří. Recipročně pak to, že v území bez služeb je stáří obtížně a lidé se na důchod stěhují blíže k centrům.

Další dva grafy zachycující rozdíly mezi přirozeným a celkovým přírůstkem obyvatel vypovídají o imigraci, respektive emigraci obyvatel do a z jednotlivých obcí. Větší přírůstek zaznamenáváme

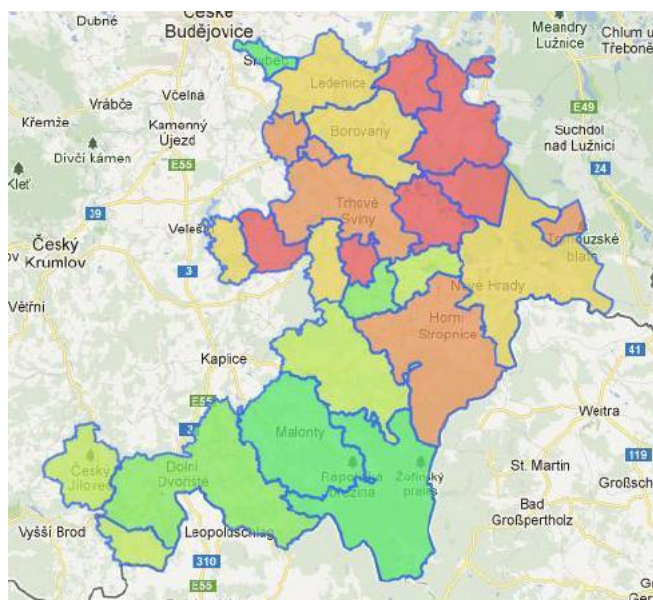
zejména v jižní části území u obcí s nižším věkovým průměrem.

(Konkrétní čísla i rozpětí platná pro jednotlivé barvy u jednotlivých grafů jsou k dispozici)

Průměrný věk



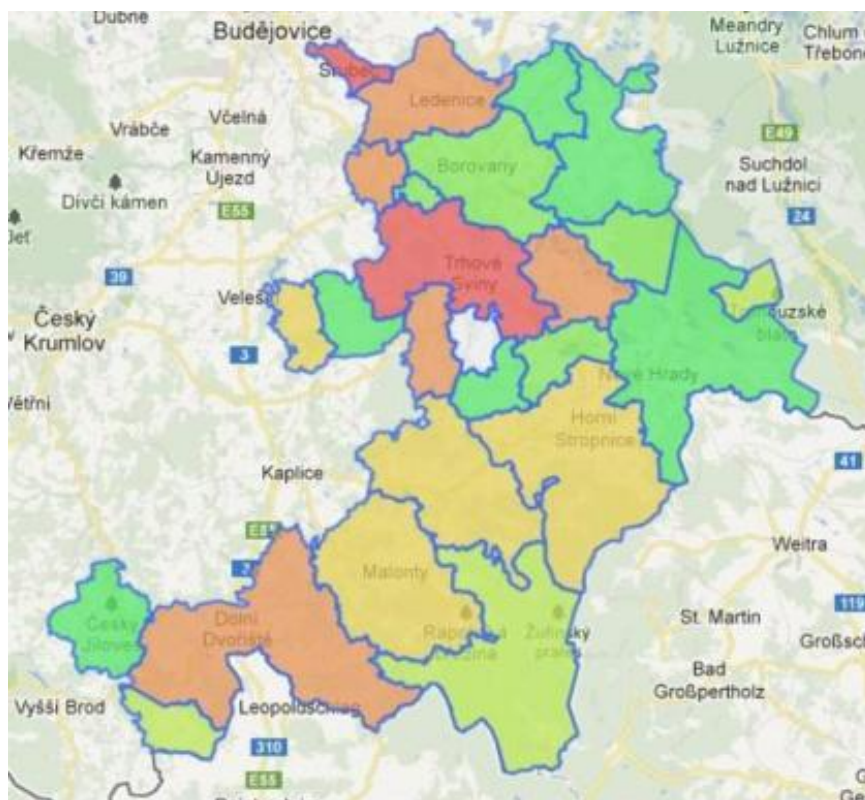
Celkový přírůstek obyvatel



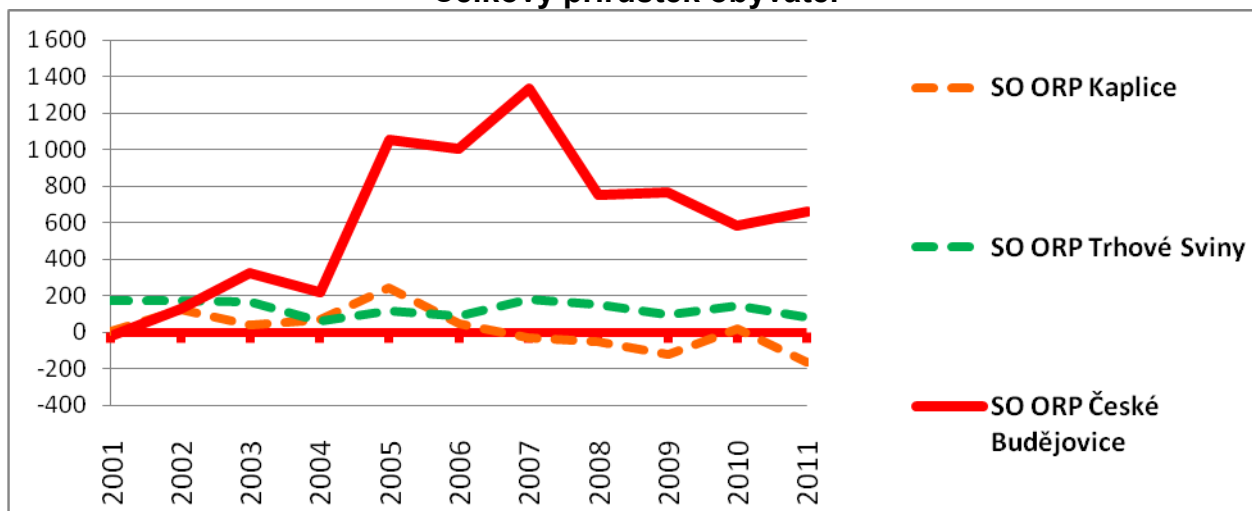
Z demografického hlediska lze území rámcově rozdělit na „bohatý sever“ a „chudý jih“, respektive na vnitrozemí s příznivějšími podmínkami pro život a znevýhodněnou periferii. Z tohoto hlediska by bylo zajímavé získat také informace o platové hladině obyvatel jednotlivých obcí.

V porovnání s okolními regiony i krajským městem v časové ose (Nový, 2013) vykazuje pro správní obvod obce s rozšířenou působností (SO ORP) Kaplicko setrvalý úbytek obyvatel.

Přirozený přírůstek obyvatel

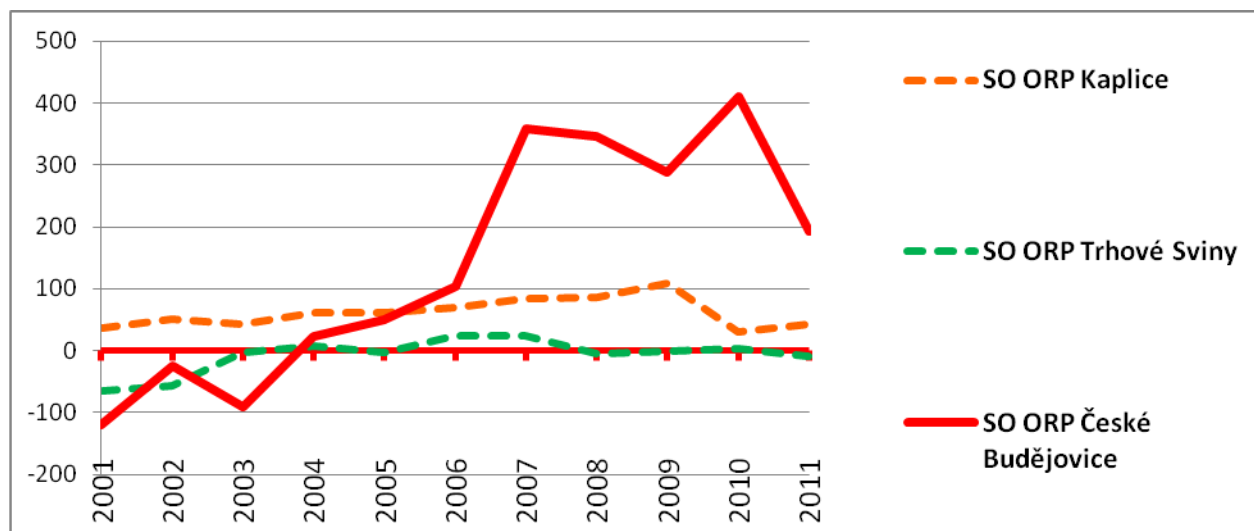


Celkový přírůstek obyvatel



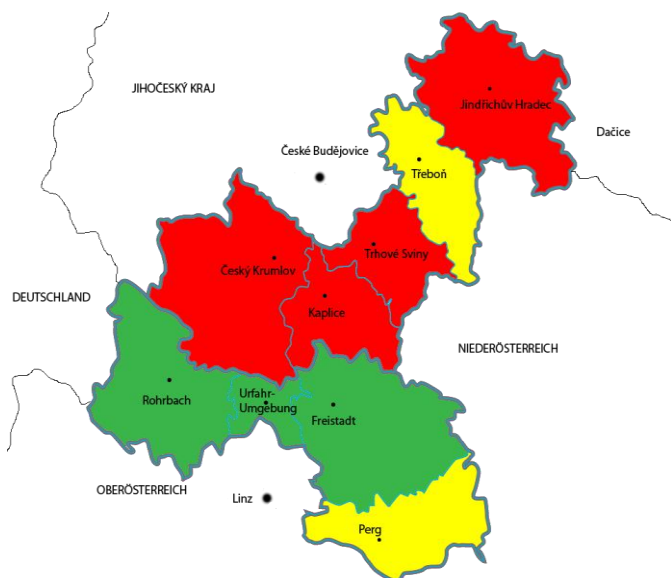
Zatímco přirozený přírůstek obyvatel (graf níže) je na Trhvosvinensku prakticky nulový, má na Kaplicku mírně rostoucí charakter. Na Kaplicku je průměrný věk obyvatel nižší, proto lze předpokládat vyšší podíl mladých rodin.

Přirozený přírůstek obyvatel



Spokojenost s osobní situací

Spokojenost s vybaveností obce



Barvy: zelená – pozitivní, žlutá - neutrální, červená - negativní

Z výstupů projektu Regiotalen (Nový,2013) je zřejmé srovnání kvality života v příhraničních regionech (po okresech).

Vnímání kvality života v osobní rovině i z hlediska vybavenosti obcí se mezi oběma státy v oblasti pohraničí výrazně liší. Na našem území z tohoto porovnání vychází nejméně příznivě právě oblast Kaplicka, což dobře koresponduje s vysokou nezaměstnaností a malým přírůstkem obyvatel.

4 Analýza trhu

4.1 Hospodářství – základní informace

Dle statistik ČSÚ v regionu působí 726 subjektů s převažující činností v zemědělství, lesnictví a rybníkářství, 874 subjektů podnikajících v průmyslu, 990 ve stavebnictví a 3 860 v sektoru služeb (téměř třetina z toho v oblasti nákupu a prodeje, a servisu vozidel). V regionu nepůsobí žádný majoritní zaměstnavatel, firmy zaměstnávající více než 100 pracovníků jsou zde 2 – 3, většina zaměstnavatelů zaměstnává jednotky až nižší desítky zaměstnanců.

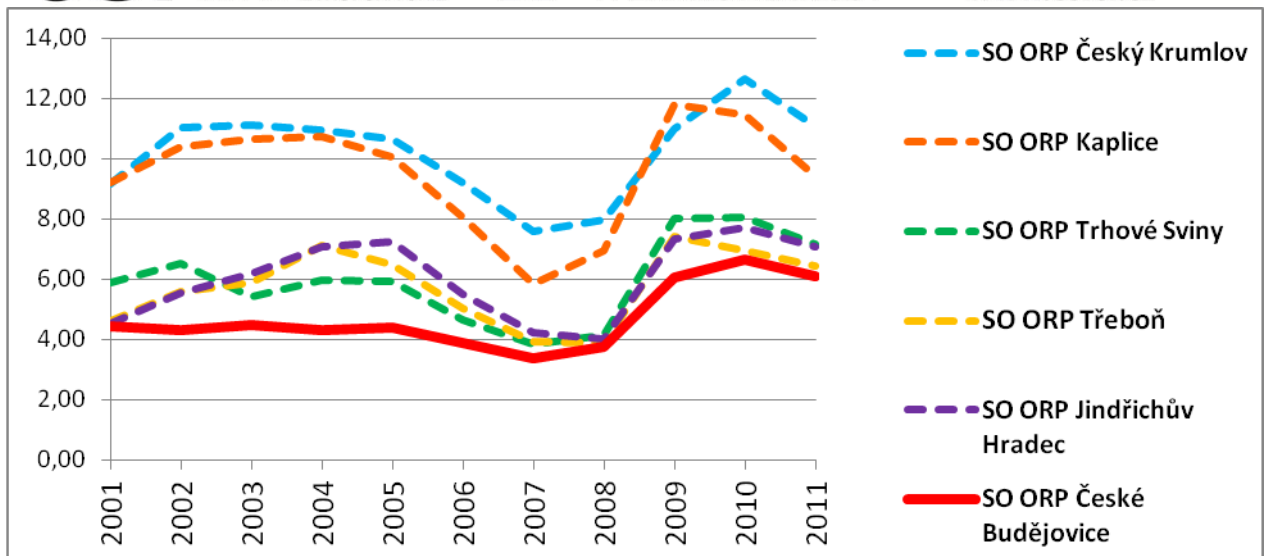
Z tohoto hlediska jsou poměrně význačnými zaměstnavateli samotné obce a jimi zřizované organizace (MŠ a ZŠ), popřípadě organizace řízené obcemi nepřímo (technické služby).

Téměř 75% registrovaných podnikatelských subjektů jsou drobní živnostníci (OSVČ). Je však třeba podotknout, že se často jedná o spíše příležitostné podnikání při zaměstnání.

Právní forma družstva se v regionu vyskytuje spíše ojediněle: jedná se o 18 případů, z nichž většina jsou pravděpodobně nástupci bývalých jednotných zemědělských družstev.

Neziskových organizací různého typu je v území registrováno více než 700. Převážně se jedná o klasické venkovské „neziskovky“: sportovní kluby, místní sdružení dobrovolných hasičů, včelaře, myslivecké a rybářské spolky, okrašlovací spolky, zahrádkáře, apod.

Trendy v nezaměstnanosti za posledních 12 let i v porovnání s okolními regiony přináší J. Nový ve své studii z roku 2013. Z následujícího grafu je patrná setrvalě vyšší míra nezaměstnanosti na Kaplicku a Českokrumlovsku, zatímco Trhvosvinensko se jen nepatrně liší od Českobudějovicka.



4.2 Nabídka volných míst

Úřad práce eviduje nabídku volných míst pro celý okres České Budějovice rozdělenou podle jednotlivých profesí. Z této evidence vyplývá, že ÚP v letních měsících 2013 evidoval kolem 500 volných pracovních míst. Z toho téměř 18,3 % tvoří poptávka po pracovnících do stravování (kuchaři 12%, číšníci 6%, pomocné síly.), 9,9% volných pracovních míst je určeno pro prodavače, 8,3% pro řidiče, 8,2% profese související se stavebnictvím, 7,9% pro obchodní zástupce. Z tohoto hlediska je pozitivem existence střední odborné školy a učiliště v Trhových Svinech, která nabízí obor kuchař, číšník a stravovací služby. I přes setrvalou poptávku po těchto profesích je zájem ze strany žáků o tyto obory velmi nízký. Další otázkou je uplatnitelnost těchto profesí ve vlastním regionu.

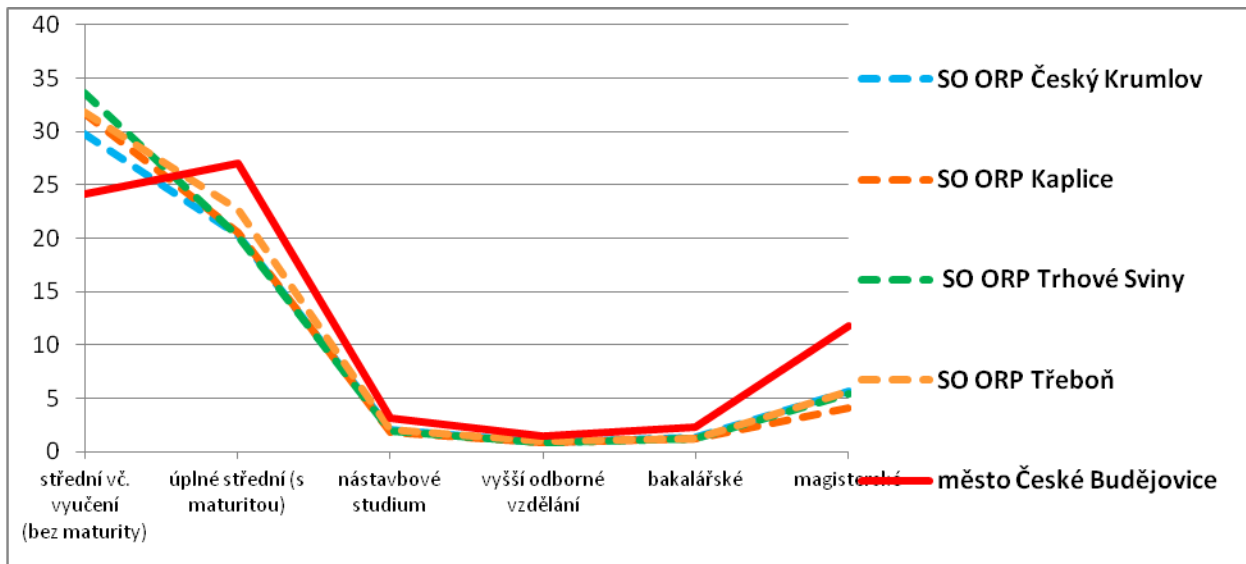
4.3 Firemní rozdělení trhu

V regionu nepůsobí žádný majoritní zaměstnavatel, ani zaměstnavatel zaměstnávající více než 100 pracovníků (nejblíže v Kaplici, Třeboni, Českých Budějovicích). Existují zde pouze firmy s několika desítkami zaměstnanců, mezi něž patří zemědělské podniky, podniky strojírenství (Trhové Sviny), větší školy, Hotel Rezidence v Nových Hradech, Akademické centrum v Nových Hradech.

4.4 Vzdělanostní struktura

Významným faktorem podílejícím se na zaměstnanosti i zaměstnatelnosti je dosažené vzdělání obyvatel. Následující graf představuje aktuální zastoupení různých úrovní vzdělání obyvatel v populaci jednotlivých správních obvodů. Z grafu vyplývá, že na Trhvosvinensku je podíl vyučených bez maturity cca 34% a 20% středoškoláků

s maturitou, na Kaplicku pak pouze 32% vyučených bez maturity a 21 s maturitou. Vysokoškolsky vzdělaných lidí žije na Trhvosvinensku cca 5%, asi o procento více než na Kaplicku.



Uvedené rozdíly se nezdají být nikterak markantní, zajímavější pohled by poskytovalo spektrum studovaných oborů, které v jednotlivých oblastech převažují. Vyšší podíl vysokoškolsky vzdělaných lidí v krajském městě je jistě dáno přítomností univerzitních a akademických pracovišť.

Z tohoto hlediska je jistě důležitá také dostupnost jednotlivých typů škol v daném regionu. Posledních let je alarmující postupná centralizace vzdělávacího systému středního i odborného školství, která přístupu ke vzdělávání, zejména pro obyvatele z příhraničních částí regionu, sťažuje.



5 Analýza současného stavu sociální podnikání v zájmovém území

Ve sledovaném území nesídlí žádný sociální podnik evidovaný na portálu www.ceske-socialni-podnikani.

Hledali jsme proto firmy, které prvky sociálního podnikání vykazují, i když se k němu (zatím) nehlásí. Kriteriem pro nás bylo, zda vykazují prospěch sociální, ekonomický a popřípadě též environmentální. Tento prospěch je vnímán z hlediska zájmového území.

Dle stanovené definice pojmů jsme hledali subjekty, které:

- Byly založeny z iniciativy občanů, zaměstnávají dlouhodobě nezaměstnané či zdravotně hendikepované a vykazují demokratické rozhodování ve firmě.
- Jsou vlastněny místními subjekty, popřípadě místní komunitou, podporují projekty místní komunity.
- Zpracovávají místní přírodní i antropogenní zdroje v místě s ohledem na zdraví lidí i kvalitu životního prostředí v místě

Ačkoliv samotné obce jsou často hlavními nositeli snahy po vytváření pracovních míst, dobrého sociálního klima a přirozeně se snaží podporovat místní ekonomiku, nejsou z definice za sociální podniky považovány. V zájmovém území k 8.8.2013 obce zaměstnávaly 46 dlouhodobě nezaměstnaných (v režimu VPP) na údržbě veřejných prostranství v péči o les pod..

5.1 Neziskové organizace

Nazaret -Nazaret, diakonické zařízení Církve československé husitské v Borovanech vzniklo v roce 2005. V současné době keramická chráněná dílna a sociálně terapeutická dílna zaměstnává 27 osob z toho sedmáct s handicapem. Mimo to kurzy tvůrčích dovedností pro místní, prodej na místních akcích, kulturní akce, 2 VPP, 2 SÚPM

Domeček -Zařízení diakonie a misie Církve československé husitské provozuje Středisko pro volný čas a integraci v Trhových Svinech, nízkoprahový klub, zaměstnává 10 – 11 osob se zdravotním postižením, provozuje terapeutickou dílnu a zaměstnává další osoby v režimu VPP (2-3) a SÚPM (1).

Borůvka, o.s. - Péče o seniory, respitní pobyty pro hendikepované, vlastní vývařovna a rozvoz obědů. Velký podíl zaměstnanců pracuje v režimu VPP.



evropský
sociální
fond v ČR



EVROPSKÁ UNIE



OPERAČNÍ PROGRAM
LIDSKÉ ZDROJE
A ZAMĚSTNANOST

PODPORUJEME
VAŠI BUDOUCNOST
www.esfcr.cz

Poetika - Knihkupectví, antikvariát, čítárna, literární klub, kavárna. Do fungování tohoto podniku je zapojeno několik maminek a množství dobrovolníků. Kromě obchodu, v němž se nabízí zboží vyráběné lidmi z nejbližšího okolí a z chráněných dílen, se tady např. předává zelenina a mléko z farmy u Malont, nabízí možnost spolujízdy nebo vzájemné výpomoci. Z drobných příjmů se pokryje nájem prostor.

Svaz zahrádkářů – Trhové Sviny - Moštování pro potřeby obyvatel v soukromé garáži za režijní ceny a drobný přivýdělek provozovatele.

Klub tradic Borovany - Výroba a prodej tradičního pečiva při příležitosti společenských a komunitních akcí v Borovanech, rozvoj tradic, vylepšení rozpočtu členek (důchodkyň), setkávání seniorů.

NOS, o.s. - Zaměstnávání dlouhodobě nezaměstnaných na SÚMP, projekty ve prospěch rozvoje regionu, rozvoje místní vzdělanosti, podnikání.

MAS Sdružení Růže - 2 x SÚMP, projekty ve prospěch rozvoje regionu, rozvoje místní vzdělanosti, podnikání, konzultační středisko pro podporu komunitního vzdělávání.

Komunitní škola Borovany, o.s.

Pořádání vzdělávacích kurzů a osvětových akcí pro veřejnost. V kurzech cca 100 účastníků, využívání jsou převážně místní lektori (němčina, angličtina, čeština, účetnictví...). Organizace převážně na dobrovolnické bázi.

5.2 Podnikatelské subjekty

Společenská zodpovědnost firem

Tento prvek sociálního podnikání se projevuje výrazně téměř výhradně (s výjimkami) zejména u místních podnikatelů a to formou sponzorigu aktivit spolků, ochotou finančně se podílet na rozvojových aktivitách obce, drobných místních projektech.

Beton Hronek – Ohrazeníčko

Přijatelné finanční ohodnocení zaměstnanců (převážně místních), poskytování letních brigád místní mládeži, finanční podpora místním spolkům, výsadba zeleně, oprava sakrálních staveb, obnova cest.

ZOD Borovany

Produkce a prodej drůbeže ze dvora, podpora projektů obce (rekonstrukce kašny), kompostování zeleně (odpadu) pro obec.



evropský
sociální
fond v ČR



EVROPSKÁ UNIE



OPERAČNÍ PROGRAM
LIDSKÉ ZDROJE
A ZAMĚSTNANOST

PODPORUJEME
VAŠI BUDOUCNOST
www.esfcr.cz

Bemagro a.s., Malonty

Prodej ze dvora: mléko, zelenina, maso (v režimu BIO), organizace neformální odběratelské sítě, zaměstnávání místních lidí nad rámec hlavního podnikatelského záměru, zapojení do krajinotvorných úprav pro zvýšení diversity krajiny, poskytuje zájemcům prostor pro komunitní pěstování zeleniny i alternativní bydlení.

5.3 Komunitní vlastnictví

Komunitní vlastnictví bytů v malém rozsahu (téměř nepozorováno a neoceňováno) v podstatě v regionu existuje. Zejména tradiční spolky vlastní menší objekty, zpravidla klubovny, na jejichž stavbě se podíleli nebo jim byly v historii obcí přenechány. Tyto stavby spolkově využívají, popřípadě pronajímají ve prospěch finanční udržitelnosti spolku (myslivci, rybáři, hasiči, sportovci aj.).

5.4 Potenciální oblasti působnosti sociálního podniku

Pro zvážení možnosti založení nového sociálního podniku je třeba zvážit perspektivní oblast, ve které by mohl nový podnik působit. Existují v regionu takové podnikatelské příležitosti nebo skupiny na trhu, který by nový podnik mohl vyplnit? Možné je i převzít inspiraci z jiných regionů, protože vzhledem k místně omezené působnosti sociálního podniků nehrozí jejich vzájemná konkurence.

Přehled nejčastějších forem (oblastí) podnikání sociálních podniků:

Kavárna, čajovna (.. na půl cesty aj..) – *Poetika*,

Výroba polotovarů, potravin (knedlíky, cukrárna...)

Zahradnické a úklidové služby

Drobná výroba (tesaři, truhláři, palivové dříví..)

Prádelna

Zpracování odpadů manuálně náročné (recyklace elektrošrotu, třídění textilu, plastů..),

Výroba dárkového a dekoračního zboží (svíčky, šperky, keramika...) *Domeček, Nazaret*

Bohužel není často možné jednoduše kopírovat příklady sociálního podnikání z jiných regionů. Ne všechny jsou vhodné pro venkovské prostředí. Popřípadě podnikatelskou příležitost uchopily jiné podnikatelské subjekty (např. velmi úspěšnou recyklaci elektrošrotu už prakticky není možné zkopírovat, protože trh s elektrošrotem obsadily malé firmy typu Asekol...). Zahradnické a úklidové služby často obce zajišťují samy s využitím VPP nebo vlastních Technických služeb (vlastně jakéhosi sociálního podniku).



evropský
sociální
fond v ČR



EVROPSKÁ UNIE



OPERAČNÍ PROGRAM
LIDSKÉ ZDROJE
A ZAMĚSTNANOST

PODPORUJEME
VAŠI BUDOUCNOST
www.esfcr.cz

6 Analýza zdrojů pro podporu místní ekonomiky a jako příležitost pro rozvoj sociálního podnikání

Z hlediska dalšího možného rozvoje sociálního podnikání v regionu Sdružení Růže je důležitá také analýza dostupných zdrojů a jejich dosavadního využití.

Tato naše analýza dostupných zdrojů v zájmovém území vychází z metody Plugging the leaks, kterou pro potřeby místního rozvoje a posílení místní ekonomiky vytvořila New Economy Foundation (Anglie) a ve své každodenní praxi aplikuje náš projektový partner, organizace PLANED.

Principy metody Plugging the leaks (ucpávání děr):

Stav místní ekonomiky a kvalita života v dané komunitě (obci, regionu..) jsou závislé na množství dostupných peněz v komunitě a na jejich cirkulaci. Je to tím, že naše společnost je založená na diverzifikaci, podmíněné dělbou práce a na potřebě směňovat zboží a služby. Tato směna dnes už není bez peněz (nebo stanovené měny) možná. Množství peněz, které je v místě k dispozici (pro uspokojování všech potřeb místních obyvatel) je rozdílem přílivu peněz do komunity a odtoku peněz z ní. Právě odtok peněz z komunity je závislý na tom, jakou měrou dokážeme různé zdroje sami využít.

Metoda pracuje s příjmy, které do sledované komunity přicházejí, s výdaji, které jsou realizovány mimo komunitu i se zdroji, které jsou k dispozici, nicméně nejsou, nebo jen v malé míře, využity.



evropský
sociální
fond v ČR



EVROPSKÁ UNIE



OPERAČNÍ PROGRAM
LIDSKÉ ZDROJE
A ZAMĚSTNANOST

PODPORUJEME
VAŠI BUDOUCNOST
www.esfcr.cz

6.1 Příjmy, které plynou do regionu

Zdrojem pro rozvoj našeho regionu je součet příjmů obcí, příjmů občanů, výdělků podnikatelů, dotací do zemědělství a dalším subjektům, sociálních dávek aj.

Výše některých těchto příjmů lze snáze či hůře zjistit, některé je možné na základě statistických údajů pouze odhadovat.

Níže uvedená tabulka uvádí přehled souhrnných příjmů obcí včetně vývoje těchto příjmů v čase.

PŘÍJMY OBCÍ V REGIONU MAS					
ROK	DAŇOVÉ	NEDAŇOVÉ	KAPITÁLOVÉ	DOTACE	CELKEM
2001	143 174 200 Kč	72 869 960 Kč	29 083 420 Kč	124 210 470 Kč	369 338 050 Kč
2002	164 011 530 Kč	82 609 430 Kč	30 819 200 Kč	182 065 550 Kč	459 505 710 Kč
2003	176 147 590 Kč	80 812 320 Kč	30 715 880 Kč	255 302 290 Kč	542 978 080 Kč
2004	192 478 700 Kč	94 109 090 Kč	22 874 600 Kč	259 389 760 Kč	568 852 150 Kč
2005	216 201 210 Kč	91 004 160 Kč	30 438 750 Kč	121 478 760 Kč	459 122 880 Kč
2006	226 129 820 Kč	109 496 770 Kč	26 914 070 Kč	123 529 180 Kč	486 069 840 Kč
2007	246 025 830 Kč	154 376 170 Kč	21 627 820 Kč	188 033 370 Kč	610 063 190 Kč
2008	313 156 390 Kč	109 618 660 Kč	23 423 370 Kč	160 152 570 Kč	606 350 990 Kč
2009	289 355 610 Kč	107 140 020 Kč	17 668 820 Kč	203 168 380 Kč	617 332 830 Kč
2010	289 742 840 Kč	127 663 620 Kč	33 794 900 Kč	226 422 860 Kč	677 624 220 Kč
2011	308 516 630 Kč	139 914 760 Kč	20 520 570 Kč	182 123 070 Kč	651 075 030 Kč
CELKEM	2 564 940 350 Kč	1 169 614 960 Kč	287 881 400 Kč	2 025 876 260 Kč	6 048 312 970 Kč

Vedle příjmů obcí do regionu proudí i další silné toky peněz:

- Platy ekonomicky aktivních obyvatel
- Sociální dávky
- Příjmy podnikatelů
- Finanční výnosy (úroky..)
- Dotace nárokové (zemědělské) i další dotace
- Příjmy z pronájmů..

6.2 Výdaje mimo region:

Úniky financí, které do regionu přitekly, představují především platby za zboží a služby, které poskytují subjekty sídlící mimo region. Výdaje obcí lze opět zjistit např. na www.rozpočetobce.cz, nicméně jen obtížně zjistíme, které z výdajů byly realizovány v regionu a které mimo region.

Na základě analýzy multiplikačního efektu dotací provedené M. Arnoštem, 2013 je zřejmé, že zejména u malých dotací, kde není požadována aplikace zadávacího řízení, dochází až ke 43% využití místních regionálních dodavatelů (a tím k zaměstnání jejich zaměstnanců atd...). Byť dle M. Arnošta by mohl podíl místních dodavatelů činit až kolem 80% (ne všechny služby a výrobky jsou v regionu dostupné a nabízené)! U dotací z ROP byl zjištěn podíl využití místních dodavatelů pouze 11%, u OP ŽP dokonce pouhé 1%. Zde musíme konstatovat, že povinný systém zadávání veřejných zakázek v tomto ohledu diskriminuje venkovské prostředí, pokud mu přímo neškodí. Nutno ale přiznat, že proorganizovanou potenciálních dodavatelů na venkově, schopnost vytvářet různá konsorcia, která by na větší zakázky dosáhla, je téměř nulová.

Práce v oblasti zadávání veřejných zakázek, respektive zpracovávání nabídek a „uschopňování“ místních dodavatelů i formou jejich sdružování je potenciálem pro rozvoj místní ekonomiky regionu a vytvoření sociálního podniku.

STATISTIKA RODINNÝCH ÚČTŮ

Tab. 1c Domácnosti podle postavení osoby v čele

Skupiny peněžních vydání - průměry na osobu v Kč za rok, struktura v %

	Domácnosti celkem	z toho		
		zaměstnanců		
	Households, total	celkem	s nižším vzděláním	s vyšším vzděláním
		including employees		
		total	lower education	higher education
Struktura vydání v %:				
SPOTŘEBNÍ VYDÁNÍ (CZ-COICOP)	100,0	100,0	100,0	100,0
01 Potraviny a nealkoholické nápoje	20,0	18,7	20,6	17,3
02 Alkoholické nápoje, tabák	2,8	2,6	3,2	2,2
03 Odívání a obuv	4,7	5,2	4,7	5,6
04 Bydlení, voda, energie, paliva	22,1	20,0	20,8	19,4
05 Bytové vybavení, zařízení domácnosti; opravy	5,8	5,8	5,5	6,1
06 Zdraví	2,8	2,2	2,1	2,3
07 Doprava	10,7	12,5	12,2	12,7
08 Pošty a telekomunikace	4,4	4,5	4,8	4,3
09 Rekreační a kultura	9,5	9,6	8,3	10,4
10 Vzdělávání	0,7	0,8	0,6	0,9
11 Stravování a ubytování	5,3	6,0	5,2	6,7
12 Ostatní zboží a služby	11,2	12,0	11,9	12,1



evropský
sociální
fond v ČR



EVROPSKÁ UNIE



OPERAČNÍ PROGRAM
LIDSKÉ ZDROJE
A ZAMĚSTNANOST

PODPORUJEME
VAŠI BUDOUCNOST
www.esfcr.cz

Hlavní výdaje obyvatel lze alespoň rámcově zjistit ze statistiky výdajů a spotřeby českých domácností, kterou každoročně provádí Český statistický úřad.

Dle této statistiky jsou nejvýznamnějšími výdaji domácností na venkově výdaje za energie a bydlení a za potraviny, rekreaci a dopravu.

Zejména výroba potravin a dodávka energií (tradiční to bývalé domény venkova) jsou opět potenciálem pro posílení ekonomiky venkova a vytvoření sociálního podniku.

Rekreace v oblasti našeho regionu, který vyniká kvalitou životního prostředí i bohatým místním dědictvím je dalším výrazným zdrojem pro rozvoj.

Velkým finanční výdaj pro naše domácnosti představuje i doprava, zejména náklady na provoz automobilu zahrnující i náklady na pohonné hmoty. ***Zde je příležitostí rozvoj sdílené dopravy (více lidí v jednom autě nebo sdílení jednoho auta více lidmi), popřípadě vyvinutí systému regionální dopravy (vlastní regionální přepravce)***

Náklady podnikatelů na zajištění chodu firmy a podnikání jsou prakticky nezjistitelné.

Další výdaje, které často představují únik prostředků mimo region, jsou výdaje za nakládání s odpady, poskytování sociálních služeb, vodní hospodářství, výstavbu a bydlení, ale i bankovní poplatky a úspory (které banky investují mimo region), platby výrobcům a poskytovatelům služeb se sídlem mimo region apod.

6.3 Nevyužitá a potenciální zdroje pro rozvoj regionu

Náš region je region má i další zdroje, které nejsou zatím, nebo ne dostatečně využívány. Těmito zdroji jsou talentovaní lidé, kteří zde žijí nebo z regionu odchází, málo využívané obnovitelné zdroje energie, nevyužitá budovy v regionu, vzdělání a vzdělávání, které není poskytováno, zdravé a hezké prostředí a místní dědictví, které není využito. Nevyužitými zdroji jsou také lesy a pozemky ve vlastnictví subjektů mimo region. Potenciálním zdrojem pro rozvoj podnikání jsou i produkty naší moderní společnosti – odpady.

6.3.1 Lesy

Zájmové území MAS Sdružení Růže je více než z jedné třetiny pokryto lesy. Z celkového množství 37 739 ha lesa v regionu je více než 5300 ha ve vlastnictví obcí. Tyto plochy představují potenciál nejen jako zdroj příjmů pro obce, ale i jako zdroj pro případné energetické hospodaření obcí. Problematické je vlastnictví státních lesů, kterých je vzhledem k příhraniční poloze regionu většina. Lesy ČR hospodaří v zájmu svého zisku



evropský
sociální
fond v ČR



EVROPSKÁ UNIE



OPERAČNÍ PROGRAM
LIDSKÉ ZDROJE
A ZAMĚSTNANOST

PODPORUJEME
VAŠI BUDOUCNOST
www.esfcr.cz

(na úrovni republiky) a zájem regionu není jejich zájmem. Výsledkem je úpadek místního dřevozpracujícího průmyslu, úbytek pracovních příležitostí při práci v lese a snižující se dostupnost palivového dříví.

Zde může být velkou inspirací prosperující Lesní družstvo obcí Přídolí, které za výhodné ceny prodává místním lidem palivové dřevo a zisk ze své činnosti vrací místním vlastníkům lesů (převážně obcím).

6.3.2 Půda

Obce vlastní i jiné, než lesní pozemky, paradoxně však zpravidla neví, kolik hektarů. Z hlediska obcí mají tyto pozemky cenu zejména jako potenciální stavební pozemky, či pozemky jinak významné z hlediska územního plánu. Pozemky obce mimo intravilán obce zpravidla pronajímají k hospodaření zemědělským podnikatelům. ***Z hlediska místního rozvoje a posílení sociální ekonomiky tyto plochy mají potenciál i jako plochy pro pěstování zeleniny pro potřeby místní komunity (komunitní pěstování zeleniny je v současné době v jiných zemích na vzestupu, lze očekávat do 5-7 let rostoucí zájem i u nás)***

6.3.3 Místní dědictví

Místní dědictví kulturní (tradice), historické (hmotné – budovy, nemohotné – historie, příběhy, pověsti), přírodní (krajina a příroda) je, pokud je o něj pečováno prakticky nezcizitelné. Zachovalá a pestrá příroda a krajina regionu je velkým potenciálem pro rozvoj turistiky. Je však třeba čelit hrozbě omezování přístupnosti do krajiny ať už z hlediska zanedbání údržby krajiny nebo bezohledného prosazování vlastnických práv. Hmotné místní dědictví je zpravidla ve vlastnictví obcí, státu či církevních organizací. Z tohoto hlediska je v bezpečí. ***Péče o krajinu může být za jistých okolností potenciálem pro rozvoj podnikání. Potenciálem je i rozvoj průvodcovských služeb, systému ambasadorů (místních znalců dostupných pro turisty) a nabídky dalších služeb pro rozvoj cestovního ruchu. Potenciálem by mohl být i návrat tradice letních bytů pro obyvatele blízkého krajského města v nemovitostech místních obyvatel.***

6.3.4 OZE

Níže uvedená tabulka s přehledem instalovaných zařízení využívajících různé typy OZE přebírá data z Atlasu zařízení využívajících obnovitelné zdroje energie - <http://www.calla.cz/atlas/>. Vypovídající schopnost těchto dat je omezená, ne ve všech



evropský
sociální
fond v ČR



EVROPSKÁ UNIE



OPERAČNÍ PROGRAM
LIDSKÉ ZDROJE
A ZAMĚSTNANOST

PODPORUJEME
VAŠI BUDOUCNOST
www.esfcr.cz

oblastech jsou data aktuální (zvláště u sluneční elektřiny a tepla). Provozovatelé uvedených zdrojů jsou převážně z regionu. Pro ně představuje provoz těchto zařízení příjem, který by jinak plynul mimo region.

Typ zařízení	MVE		Biomasa		Bioplyn		Solární term. systémy		Fotovoltaika		Tepelná čerpadla	
	počet	kW	počet	kW	počet	kW	počet	kW	počet	výkon kWp	počet	kW
Obec												
Benešov n/Č.	1	36									1	42,1
Borovany					1	330	1	neuveden	3	1519		
Čížkrajice												
Dolní Dvořiště	4	129							1	1645	1	41
Horní Dvořiště	1	140	1	130			1	36000			1	51
Horní Stropnice	1	15	1	190								
Hranice												
Jílovice							2	1249,4	1	14,7		
Kamenná												
Ledenice			1	195	1	300	1	4	1	245		
Ločnice												
Malonty			1	200								
Mladošovice												
Nové Hradky			3	2005			2	58				
Olešnice												
Ostrolovský Újezd	1	neuveden										
Petřínov												
Pohorská Ves	1	14										
Rožmberk n. Vlt.												
Slavče												
Srubec												
Strážkovice									1	406		
Svatý Jan n/M			1	590								
Trhové Sviny	4	38,6	3	5680	1	1124	1	3				
Žár												
CELKEM	13	372,6	11	8990	3	1754	8		7	3829,7	3	134,1

Aktivní větrné elektrárny v současnosti v regionu nejsou.

Celkový výkon uvedených zařízení je 15 088 kw (15 Megawatt).

Zajímavá je rovněž tabulka s přehledem zdrojů vytápění domácností v regionu podle zdrojů (SLBD 2011):

	obydlené byty - energie k vytápění					
	Celkem	z kotelny	uhlí, koks,	plyn	elektřin	dřevo
Benešov nad	484	1	160	12	62	180
Borovany	1 459	372	235	358	169	217
Čížkrajice	83	0	36	0	6	32
Dolní Dvořiště	463	33	82	52	80	147
Horní Dvořiště	188	3	35	0	34	93
Horní Stropnice	582	3	77	67	106	253
Hranice	77	0	23	0	8	37
Jílovice	368	6	137	17	26	140
Kamenná	98	2	30	0	7	54
Ledenice	831	13	154	369	100	154
Ločnice	240	4	115	0	20	84
Malonty	451	3	79	2	111	214
Mladošovice	140	1	51	1	11	61
Nové Hrady	1007	148	126	96	247	287
Olešnice	297	3	102	14	31	107
Ostrolovský Újezd	60	1	25	0	5	25
Petřikov	103	0	41	0	9	41
Pohorská Ves	95	1	6	0	13	63
Rožmberk nad	136	0	16	3	12	96
Slavče	224	1	70	0	18	97
Srubec	672	5	17	482	50	61
Strážkovice	157	3	62	2	20	53
Svatý Jan nad	197	27	52	4	24	75
Třhové Sviny	1858	402	302	511	168	317
Žár	113	1	16	20	17	48
součty	8924	1033	2049	2010	1354	2936
%		11,6	23,0	22,5	15,2	32,9

© Český statistický úřad, Veřejná databáze

Z této tabulky vyplývá, že z cca 9 tis. domácností více než 2/3 využívají k vytápění fosilní energie, dřevem, je vytápěna pouze necelá třetina domácností. Chybí však údaje o energetické spotřebě domácností na teplo.

Vedle potenciálu rozvoje podnikání v oblasti posílení využití OZE pro energetické potřeby domácností se nabízí také *možnost rozvoje poradenství pro výměnu kotlů v domácnostech, což je v současné době podporováno dotacemi*, existují poradenské firmy (převážně sídlící v krajském městě) nicméně obecná informovanost o možnostech využití těchto dotací na venkově není (i přes rostoucí tendenci) stále dostatečná.



evropský
sociální
fond v ČR



EVROPSKÁ UNIE



OPERAČNÍ PROGRAM
LIDSKÉ ZDROJE
A ZAMĚSTNANOST

PODPORUJEME
VAŠI BUDOUCNOST
www.esfcr.cz

Pro rozvoj sociálního podnikání v této oblasti je podstatné i to, že výdaje na energie a paliva tvoří kolem jedné pětiny veškerých výdajů průměrné domácnosti. Se snižujícím se příjmem toto procento roste na úkor jiných, zbytných výdajů.

6.3.5 Odpady

V regionu Sdružení Růže se svozem komunálního odpadu zabývají firma Marius Pedersen, Technické služby Kaplice, Technické služby Třeboň. V regionu je skládka TKO v Bukovsku (Malonty) a v Růžově (Ledenice, Borovany). Svoz tříděného odpadu zajišťuje Marius Pedersen, který provozuje i dotřídňovací linku na plasty.

Obcím vznikla (??) povinnost řešit i **třídění biologického odpadu, jehož zpracování a využití může být příležitostí** pro rozvoj sociálního podnikání v obcích (zaměstnávání VPP, technické služby, diverzifikace zemědělských subjektů).

Novou perspektivní příležitostí k sociálnímu podnikání by mohlo být využití i dalších komodit – např. textilu, po vzoru Charity Broumov (vytvoření místní třídírny textilu). Jistou příležitostí k podnikání může být i likvidace pozůstalosti, vyklízení domácností, recyklace (repase) nábytku a vybavení a prodej potřebným.

6.3.6 Služby

Trend moderní doby je hodně práce pro zaměstnané a nárůst nezaměstnanosti. Možná, že tento trend může být ve venkovských oblastech ještě palčivější, protože vzhledem k dojíždě za prací zůstává lidem méně času na domácnost, zahradu, péči o dům apod.)

Vytíženost pracující části venkovské populace by mohla být zdrojem pro rozvoj sektoru na venkově dosud netradičních služeb jako je péče o zahradu, o hroby, úklid domácnosti, hodinový manžel, hlídání dětí, malá školka.

Zde je slabou stránkou přetrvávající snaha vše zvládat (udělej si sám). Možná, že propagace ve smyslu delegace práce na odborníky (specialisty) není hanbou, ale pomocí regionu by mohla být přínosem.

Štědrá příroda, moudří předkové

Do této kapitoly je možné shrnout produkty, které jsou málo, ne-li vůbec využívány. Mohou to být lesní plody, léčivé byliny, ovoce bezprizorních dřevin, ale i zanedbaných starých sadů, alejí. V posledních letech sledujeme vyšší zájem sběračů o toto ovoce, kterým je prodej ovoce vítaným příjmem. Sběr lesních plodů, borůvek a hub je sice v regionu tradicí, nízká je ale jeho míra zpracování, která by mohla příjmy ještě navýšit. Zde je asi limitující znalost pravidel zpracování a prodeje a potřebné vybavení případně provozovny. **Intenzivnější sběr ovoce a míra jeho zpracování je rovněž potenciálem pro rozvoj podnikání (i sociálního).**

Z provedené analýzy, která není zdaleka vyčerpávající, vyplývají dílčí oblasti, které by mohly být perspektivní pro realizaci nového podnikatelského záměru nového sociálního podniku nebo jiného podnikání, které by udrželo finanční prostředky v regionu, pomohlo by efektivnějšímu využití dostupných zdrojů a podpořilo by tak zaměstnanost a ekonomickou situaci v regionu.

6.4 Přehled potenciálních příležitostí

6.4.1 Odborné služby:

- Oblast zadávání veřejných zakázek – pomoc se zpracováním nabídek a „uschopňování“ místních dodavatelů i formou jejich sdružování
- Poradenství pro úspory energií, výměnu kotlů apod. (Zelená úsporám)

6.4.2 Služby:

- Sdílená doprava, regionální přepravce
- Péče o krajinu
- Služby pro CR - Rozvoj průvodcovských služeb, systému ambasadů (místních znalců dostupných pro turisty)
- Obnova tradice letních bytů pro obyvatele blízkého krajského města
- Zpracování biologického odpadu
- Třídění odpadního textilu
- Vyklízecí služba (pozůstalosti...) a opravy, prodej použitého zařízení, vybavení (bazar)
- Služby vytíženým sousedům (úklid, péče o dům, zahradu, hroby...), prádelna
- Péče o děti, seniory – mimo režim sociálních služeb
- Zprostředkování prodeje (odbytové družstvo)

6.4.3 Výroba:

- Družstevní hospodaření v lesích, palivové dříví, místní energetické využití biomasy
- Pěstování zeleniny pro potřeby místní komunity (komunitní pěstování zeleniny je v současné době v jiných zemích na vzestupu, lze očekávat do 5-7 let rostoucí zájem i u nás)
- OZE pro energetické potřeby domácností
- Sběr a zpracování ovoce
- Výroba potravin (jednodušší – v režimu Státní potravinářské inspekce, složitější – v režimu Státní veterinární právy – živočišné produkty)